

# INVITATION A VOYAGER DU TEMPS DES CATHEDRALES A NOS JOURS





Façade de la cathédrale Notre-Dame, vue du parvis, les deux tours contenant les beffrois des cloches



# Le Moyen âge, âge d'or des cathédrales

Le Moyen-Âge s'étend du VI<sup>ème</sup> siècle jusqu'à la fin du X<sup>V</sup><sup>ème</sup>, soit près de mille ans. Il nous a laissé deux principaux types d'édifices ; les Châteaux-forts pour les constructions militaires et les Eglises pour les édifices religieux.

La Cathédrale est l'église de l'évêque, elle se situe au siège de l'évêché.

On reste toujours étonné par l'envergure des Cathédrales construites au Moyen-Âge et aussi par la qualité des sculptures et de leur décoration. Elles symbolisent la puissance du mouvement religieux dans la société médiévale. Il suffit d'imaginer la somme d'efforts nécessaires à leur réalisation pour s'en convaincre surtout avec les moyens techniques de l'époque.

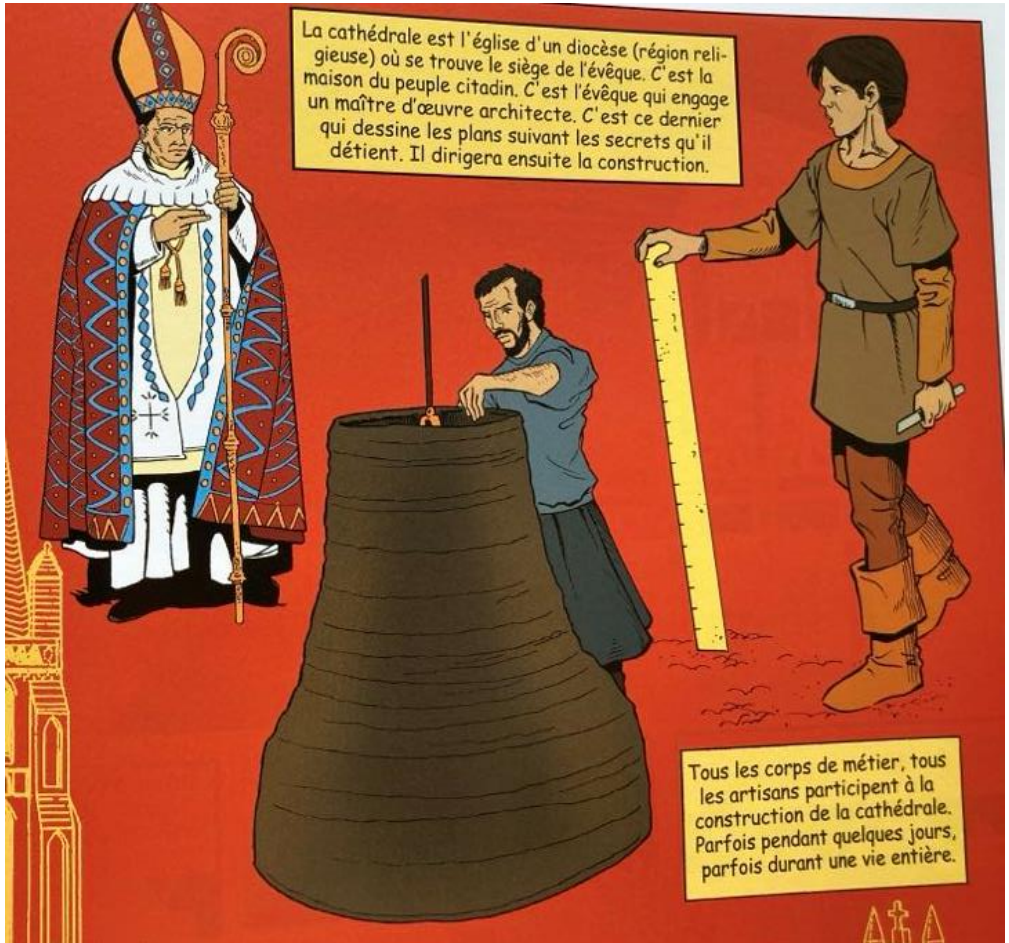




# Les métiers utiles à la construction des cathédrales



# Au moyen âge





ref : Cathédrales : l'art français

Edition du Signe



# De nos jours

<https://rebatirnotredamedeparis.fr/les-metiers>



MÉTIER DE LA CONDUITE DES TRAVAUX

## Architecte en chef des monuments historiques

Avant que les travaux ne commencent, les métiers de l'archéologie analysent le sol pour comprendre le riche passé du monument.



MÉTIER DU GROS ŒUVRE

## Carrier

Le carrier est à la base de toute une chaîne de métiers qui permettent de restaurer les maçonneries de la cathédrale.



MÉTIER DU GROS ŒUVRE

## Charpentier

Après avoir contribué à sécuriser Notre-Dame, les charpentiers lui redonnent sa toiture.



MÉTIER DU GROS ŒUVRE

## Cordiste

Les cordistes permettent au chantier de se déployer dans des zones inaccessibles.



MÉTIER D'ART

## Dinandier

Les dinandiers utilisent des dizaines de marteaux différents pour façonner des feuilles de cuivre, de laiton ou d'argent afin de créer des objets uniques.



MÉTIER DU GROS ŒUVRE

## Echafaudeur

Concevoir et monter les échafaudages qui permettent de restaurer Notre-Dame, c'est bâtir une véritable cathédrale de fer.



MÉTIER D'ART

### Facteur d'orgues

Les facteurs d'orgues rendent son souffle à l'un des plus gros instruments de France.



MÉTIER DU GROS ŒUVRE

### Grutier

Du haut de leurs engins, les grutiers dominent tous le chantier, dont ils sont des rouages indispensables.



MÉTIER DU GROS ŒUVRE

### Maçon tailleur de pierre

Pour qu'elle s'intègre bien à la cathédrale, une pierre doit être façonnée puis posée avec une très grande précision : c'est le travail du maçon-tailleur de pierre, un métier hérité des bâtisseurs du Moyen Âge.



MÉTIER D'ART

### Maitre-verrier

Le maître verrier est l'héritier de techniques pluri-centennaires, transmises au fil des siècles d'atelier en atelier. Il peut travailler sur des vitraux anciens autant que sur de la *verrière contemporaine*.



MÉTIER DU GROS ŒUVRE

### Nacelliste

Le maniement des nacelles ressemble à un grand ballet dans le ciel de Paris !



MÉTIER D'ART

### Patineur

Le patineur donne aux sculptures métalliques leur couleur définitive : de son travail dépend l'aspect qu'elles auront !



MÉTIER D'ART

### Restaurateur de peintures

Des restaurateurs aux doigts d'or révèlent toutes les couleurs de la cathédrale.



MÉTIER D'ART

### Restaurateur de sculptures

Notre-Dame est l'écrin de véritables chefs d'œuvres de sculptures. A l'occasion de la restauration, ils bénéficient des soins de dizaines de restaurateurs, dont les mains expertes leur donnent une nouvelle jeunesse.



MÉTIER DE LA RECHERCHE SCIENTIFIQUE

### Archéologue

Avant que les travaux ne commencent, les métiers de l'archéologie analysent le sol pour comprendre le riche passé du monument.





# À la découverte de ton église

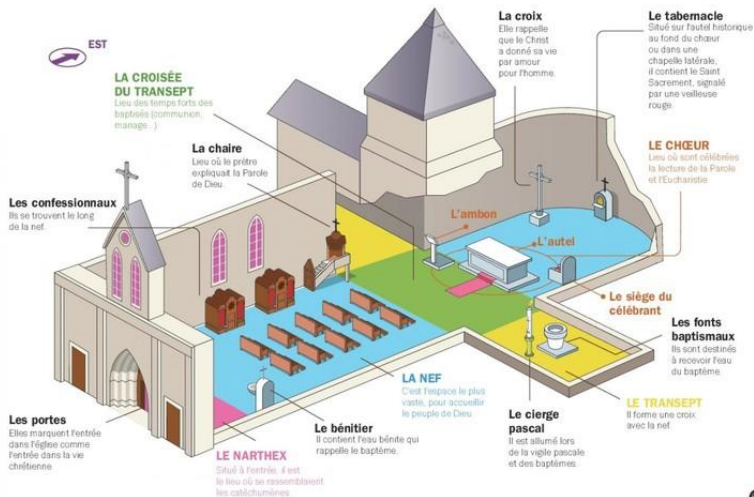
Les églises sont comme des maisons... Ton église, c'est la MAISON DE DIEU, une maison où il y a de la place pour tous.

Les églises sont des lieux de SILENCE, pour inviter chacun à parler à Dieu qui répond au cœur.

Les églises sont des lieux de FETES, tous ensemble nous chantons Dieu, nous chantons notre joie d'aimer et d'être aimé par lui.

« Alors entre dans la maison du Seigneur. Tous les lieux, tous les objets te parleront de Dieu et de son amour pour toi et tous les habitants de la terre. »

L'église est un édifice en forme de croix orientée, c'est-à-dire disposée en direction de l'orient, symbole du jour qui se lève et de la Résurrection de notre Seigneur Jésus Christ



dbp

**La Croix** dont l'église prend la forme est le symbole chrétien. La liturgie tout entière repose sur le mystère de la Croix et de la Résurrection. Une grande croix se trouve aussi dans le chœur, elle est le centre de l'église. Vers elle se tourne tous les regards.



**Le parvis** : lieu de rencontre à l'extérieur. Il peut parfois prendre les dimensions d'une place. Son origine est un mot latin qui signifie « paradis ». Autrefois, on disait que lorsque l'on entrait dans une église on était proche du ciel !

Les églises ont une tour qu'on appelle **clocher** qui dominant les maisons. Tout en haut du clocher sont suspendues les **cloches**, qui sont prêtes à envoyer leurs sons jusque dans les maisons les plus éloignées : Pour annoncer un baptême ou un mariage, Pour accompagner un défunt et sa famille, pour inviter à la messe ou à la prière

**La porte** ou portail de l'église : Entrer dans une église, c'est un peu faire un pèlerinage, passer par différents lieux qui ont tous un sens pour aller vers Dieu.

**Le bénitier**, est à l'entrée de l'église : le chrétien plonge sa main dans l'eau bénite et fait le signe de croix. Plonger la main dans l'eau, c'est comme si on voulait se laver. C'est dire aussi sa joie d'être en présence du Seigneur.

**La nef**, c'est le lieu du rassemblement des chrétiens, le lieu de la rencontre. Pour communier au Christ, s'élever vers lui, il nous faut d'abord être dans la nef, en communion avec nos frères. Ce mot vient du latin navis qui signifie, « vaisseau », « navire ». Il fait

Référence aux différents moments des évangiles où Jésus montait dans

une barque avec ses disciples pour enseigner les foules. Elle est l'image de l'Église qui se rassemble, avec le Christ comme capitaine, sur les eaux mouvementées du monde.

Notons aussi que les bâtisseurs des églises, des cathédrales tenaient aussi leur expérience dans la construction des bateaux



**Le transept** est une nef transversale qui coupe la nef principale en lui donnant la forme d'une croix.

**Le chœur**, élevé par des marches, est le lieu où se trouve l'autel et où est proclamée la Parole de Dieu. Cette partie a été ainsi appelée parce que le « chœur » (du grec *choros* qui signifie cercle de chanteurs) abritait la « chorale » qui chante les louanges de Dieu.

**L'autel** est le haut-lieu (du lat. *altus*, élevé) où le culte est célébré. Point central de l'église où les chrétiens font mémoire de la Cène, dernier repas du Christ avec ses disciples où il institua l'Eucharistie.

**L'ambon** est le lieu de la proclamation de la Parole de Dieu.

**Le tabernacle**, du latin *tabernaculum* (*tente*) se trouve sur un des côtés du chœur. Il ressemble à un coffre précieux dont la porte est fermée.

Dans le tabernacle, on dépose les hosties « Ce pain, c'est le corps de Jésus, c'est la vie de Jésus » Sa présence est signifiée aux fidèles par une lampe toujours allumée.

Le tabernacle nous rappelle que Dieu est toujours prêts à nourrir ceux qui le désirent de son grand amour. La tendresse de Dieu, nous est offerte comme du pain quotidien, chaque jour et toujours.

**Le baptistère ou les fonts baptismaux**, du latin *fons*, source, fontaine, désignent la vasque qui reçoit l'eau baptismale, signe de la vie nouvelle conférée au nouveau baptisé.

Il est souvent situé à l'entrée de l'église, pour signifier que par le baptême, on entre dans la grande famille des chrétiens.



# L'église de Courrières

Les premières traces de culte datent de l'époque mérovingienne. (481-511) Un prêtre fut enterré à cet endroit.

En 1069, une chapelle a été construite dans le village de 200 âmes ; elle sera remplacée par une église vers 1202 sous l'impulsion de Michel de Courrières.

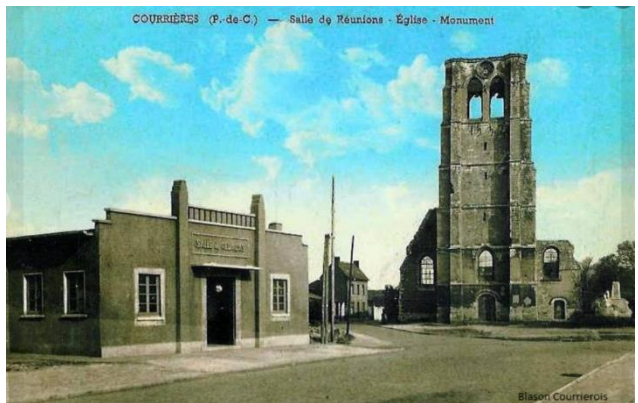


En raison de la croissance de la population, en 1532, le duc de Montmorency offre à ses frais une église plus grande aux 800 habitants d'alors.

Originalité dans la région d'Artois, il s'agit d'un bâtiment en trois nefs et une

tour à l'image des églises de Flandre dont était originaire son épouse.

le 28 mai 1940, 80 % de la ville fut détruite par des incendies déclenchés par les Allemands. L'église resta à l'état de ruine jusqu'en 1961.





La nouvelle église en brique est une construction volontairement dépouillée, intégrant les parties anciennes sauvegardées, en pierre. Le toit terrasse est couvert d'acier inoxydable. La nouvelle entrée est aménagée entre le clocher ancien et la chapelle de semaine. Petite Info :

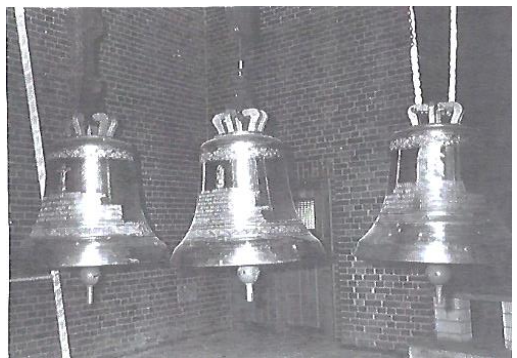


La nef, de plan trapézoïdal, comprend trois rangées de bancs tournés vers le choeur et l'abside, semi-circulaire.



La composition en dalle de verre de la chapelle de semaine est due à Bertrand et Boutzen.

Les cloches de l'église Saint Piat , portent un nom : elles se prénomment , Marthe, Marie et Françoise





## La voix des cloches



**Voix d'adoration** : les cloches suspendues dans les airs sont des messagères célestes

**Voix de louange** : les cloches sont comme les ambassadrices de tous les êtres de la création que le Psalmiste invite à la reconnaissance

**Voix de la pénitence** : elles pleurent avec nous les malheurs que nous a apporté le péché, elles crient pardon pour les âmes repentantes

**Voix de la prière** : au son de la cloche, l'âme s'élève comme d'elle-même vers le ciel d'où lui vient tout secours

**Voix du temps qui s'écoule** : la cloche nous rappelle qu'il faut employer utilement ce qui nous reste de vie sur cette terre pour préparer notre éternité.

## Le rôle des cloches

La sonnerie horaire

La sonnerie du couvre-feu (appelée parfois « Salve ») :

L'Angélus :

L'Alerte (le tocsin)

Le Glas

Les Offices religieux

L'abandon d'un enfant :

Dans le Sud-Ouest, autrefois, on tintait une cloche pour annoncer qu'un enfant venait d'être abandonné ; la sonnerie durait jusqu'à ce qu'un parrain d'adoption se manifeste.

La convocation : le rôle de la « bancloque » ou cloche banale (communale) est d'annoncer les séances communales.

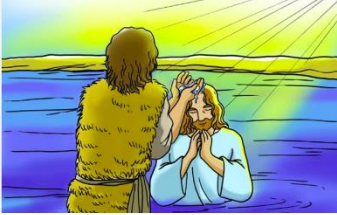




## Le sacrement de baptême

### À l'origine : le baptême de Jésus

« Jésus était venu de Galilée jusqu'au Jourdain auprès de Jean, pour être baptisé par lui. Et des cieux, une voix disait :



« Celui-ci est mon Fils bien-aimé, en qui je trouve ma joie. »

Evangile selon Matthieu (3,13-17).

Ainsi a été institué le sacrement du baptême

### Le baptême des premiers chrétiens

Les sources chrétiennes les plus anciennes permettent d'affirmer que le baptême a été pratiqué très tôt dans l'Église, une Église née du mystère de Pâques, de la Résurrection de Notre Seigneur Jésus Christ. Les premiers chrétiens ont conscience d'obéir à une consigne du Christ lui-même.

**"Allez donc, de toutes les nations faites des disciples, les baptisant au nom du Père et du Fils et du Saint-Esprit"**

Ce sont les derniers mots de l'Évangile de Matthieu



### L'eau élément central du baptême



Depuis le début, c'est l'eau qui est l'élément central de ce nouveau rite.

**Être baptisé, c'est être plongé dans l'amour de Dieu.**

**Il faut plonger dans l'eau pour ensuite renaître à la vie**



## Le baptême Du II<sup>ème</sup> siècle au XII<sup>ème</sup> siècle

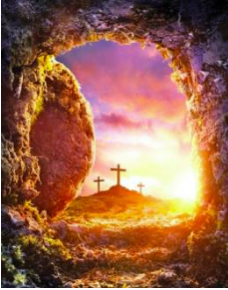
Puisque le baptême faisait entrer dans une vie nouvelle lavée de tout péché... **on attendait bien souvent la fin de sa vie pour le demander !**

C'est à la **fin du IV<sup>e</sup> siècle** que le catéchuménat, se met en place : Une personne pouvait demander à être admis à la préparation au baptême.

Baptisé, presque toujours lors de la nuit de Pâques, le fidèle est né de l'eau et de l'Esprit:

**C'est à partir du XII<sup>e</sup> siècle, que l'on baptise les bébés**

## Pour protéger la vie des enfants



La mortalité infantile était à cette époque effrayante. Du fait de la pauvreté, des famines, des guerres, des parents en viennent à supprimer leurs nouveau-nés.

Les évêques s'émeuvent. Les synodes réagissent et prescrivent le baptême.

La conscience morale collective évolue.

## Aujourd'hui

Des parents demandent le baptême pour leurs nouveau-



nés, par foi, par tradition.

Si le baptême des petits enfants est en diminution, celui de jeunes et d'adultes est en augmentation significative témoignant d'un cheminement personnel de foi vers Dieu





## Le catéchuménat

Catéchuménat vient d'un mot grec qui signifie : « faire retentir aux oreilles, instruire de vive voix ». C'est donc un temps pendant lequel une personne « laisse résonner en elle la Parole de Dieu. »

C'est le temps pendant lequel sont accompagnés vers les sacrements de l'initiation chrétienne celles et ceux qui désirent devenir chrétien. Ces sacrements sont au nombre de trois : le baptême, la confirmation et l'eucharistie.

Au terme d'un chemin catéchuménal, la célébration de baptêmes d'adultes se fait à Pâques, lors de la Vigile pascale.





## Le mariage

À la fin de l'Antiquité, quand s'effondre l'empire romain, l'Église médiévale va définir les fondations morales du mariage qui demeureront jusqu'à nos jours



**Jusqu'au XIème siècle**, le mariage n'est pas célébré et la réception n'existe pas.

**A partir du XIème siècle**, Sous l'influence de l'Église, le mariage devient une vraie cérémonie. Il se célèbre en public devant des témoins

L'église promeut l'égalité de l'homme et de la femme dans le couple. Elle met en avant aussi le devoir de solidarité et d'affection.

Mais en accordant aux femmes la liberté de choisir, l'Église sape la société patriarcale, c'est un danger pour les familles. Alors la femme est donc désormais placée sous l'autorité de son mari.

**Au Moyen Âge**, le mariage est avant tout un pacte conclu entre deux familles. Il est négocié par les chefs de lignage qui choisissent les futurs conjoints.

**L'Église impose une série de coutumes autour du mariage afin de le formaliser et le cadrer, encore d'actualité aujourd'hui pour certaines**

**L'échange de vœux** : symbolisait l'accord mutuel des deux parties à s'unir pour la vie. Traditionnellement, cet échange avait lieu à l'extérieur de l'église, à la porte, afin d'être accessible toute la communauté qui pouvait alors témoigner de l'union.



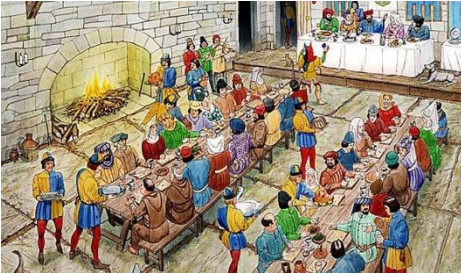


**Le rôle des alliances , symbole d'éternité :** L'anneau, par sa forme circulaire sans début ni fin, représentait l'infini. Il incarnait ainsi la promesse d'une union éternelle, indestructible face aux aléas de la vie.

**La dot : plus qu'un simple cadeau :** Historiquement, la dot était bien plus qu'une simple offrande de la famille de la mariée : elle symbolisait la stature sociale, la richesse, et parfois, le pouvoir politique de la famille. C'était une manifestation de la promesse de sécurité et de prospérité pour la mariée et sa nouvelle famille.

**Les témoins** étaient les garants de la validité du mariage, veillant à la sincérité et au consentement des époux.

**Cadeaux et présents :** Outre la dot, il était coutume pour les invités d'offrir des cadeaux aux mariés, renforçant ainsi les liens entre les deux familles et assurant une certaine sécurité financière pour le nouveau couple..



**Les festivités qui suivaient la cérémonie** étaient une démonstration de la joie, de l'opulence et de l'unité de deux familles se joignant par le lien sacré du mariage.

Le mariage médiéval ne se limitait pas à une simple journée.

Les célébrations pouvaient s'étendre sur plusieurs jours, rythmées par divers jeux, des performances musicales, des danses et d'autres formes de divertissements, rassemblant ainsi toute la communauté dans un esprit festif. Aujourd'hui la fête de mariage rassemblent les familles et les amis . C'est un moment important pour le couple qui souvent vit déjà ensemble





## Les funérailles



### Les funérailles



**La représentation de la mort va considérablement changer avec l'arrivée du christianisme qui s'impose de plus en plus.**

**Dès le IV<sup>ème</sup> siècle, il s'agit de la religion d'état.**



**Ainsi l'Eglise garantit au défunt le salut de son âme dans une société où les survivants ont peur d'être hantés par les revenants.**

**Les rites sont appelés à évoluer, principalement par l'intervention de Charlemagne qui est un fervent défenseur du christianisme et souhaite modifier les coutumes entourant les rites funéraires pour qu'ils soient en adéquation avec la religion d'état**

**consécration du cimetière**

**L'apparition de ce rite, qui soustrait un espace nettement délimité au monde profane et laïc pour en faire un lieu sacré et ecclésiastique et crée un lieu communautaire en le séparant de l'espace public.**



### Les rites funéraires et leurs limites

**Nous sommes donc au Moyen-Âge, grande période de l'Histoire durant laquelle l'hygiène n'était pas celle que l'on connaît aujourd'hui ! Ainsi, enterrer les morts au sein même des villes avait de lourdes conséquences sur l'hygiène de vie, et la salubrité des communes.**

**Alors l'Eglise décide de confier la gestion des funérailles et des défunts aux premières entreprises funéraires. Naissent alors à cette époque des professions que nous connaissons encore aujourd'hui: Les pleureuses, les fossoyeurs, les premiers conseillers funéraires**



## Un cimetière joyeux ? Oui, vous avez bien lu



Le village roumain de Sapanta célèbre la vie et ne pleure pas la mort. Là-bas, toutes les pierres tombales sont peintes avec des couleurs vives et on y trouve des vers écrits sur un ton humoristique, ainsi que des caricatures représentant la façon dont le défunt a vécu et est mort. Curieux, n'est-ce pas ?



### LE MOT DE LA FIN

Parce que certains ont de l'humour jusqu'au bout voici quelques épitaphes trouvées au hasard des cimetières.

**le baron de Selles (1566–1649)**  
fit inscrire ceci :

"Dieu fit Selles, Dieu défit  
Selles, Et aux vers mit Selles".



Ici repose mon  
épouse bien  
aimée, »seigneur  
reçois la avec la  
même joie que je  
te l'envoie »

Dorothy Parker, qui  
s'est fait incinérer



"Désolé pour ma poussière »

François Mauriac, l'écrivain qui  
fit inscrire à l'ultime page du  
livre de sa vie : "Mort, la seule de  
mes aventures que je ne  
commenterai pas".



## Autour des Cathédrales

**A**u moyen âge, la vie s'organise autour de la cathédrale .On s'y rencontre  
Les jours de foire, le parvis est plein de monde, c'est la fête .Musiciens,  
jongleurs, cracheurs de feu. Il y a aussi les tavernes

### L'origine des premières tavernes



**Les premières tavernes datent de l'époque des Gaulois. Exploitant les vignes et buvant autant qu'ils en avaient envie, les Gaulois avaient pourtant bien du mal à tarir les tonneaux de vin qu'ils fabriquaient chaque année et c'est ainsi qu'ils créèrent les tavernes. Il s'agissait alors de petites boutiques où les femmes vendaient du vin.**

Durant toute la période du Moyen Âge, l'alimentation constitue un puissant élément de distinction sociale. Ainsi, l'homme médiéval est contraint de suivre une alimentation particulière convenant à « sa qualité », c'est-à-dire à son appartenance à l'un des trois ordres constituant la société médiévale à partir du IX<sup>ème</sup> siècle.







*Ce livret a été publié  
Par  
Paroisse Saints Pierre et Paul  
aux portes de Nord*

*Eglise Saint Piat  
Courrières  
Août de l'an 20 24*

