

INVITATION A VOYAGER DU TEMPS DES CATHEDRALES A NOS JOURS





Façade de la cathédrale Notre-Dame, vue du parvis, les deux tours contenant les beffrois des cloches



Le Moyen âge, âge d'or des cathédrales

Le Moyen-Âge s'étend du VI^{ème} siècle jusqu'à la fin du X^V^{ème}, soit près de mille ans. Il nous a laissé deux principaux types d'édifices ; les Châteaux-forts pour les constructions militaires et les Eglises pour les édifices religieux.

La Cathédrale est l'église de l'évêque, elle se situe au siège de l'évêché.

On reste toujours étonné par l'envergure des Cathédrales construites au Moyen-Âge et aussi par la qualité des sculptures et de leur décoration. Elles symbolisent la puissance du mouvement religieux dans la société médiévale. Il suffit d'imaginer la somme d'efforts nécessaires à leur réalisation pour s'en convaincre surtout avec les moyens techniques de l'époque.

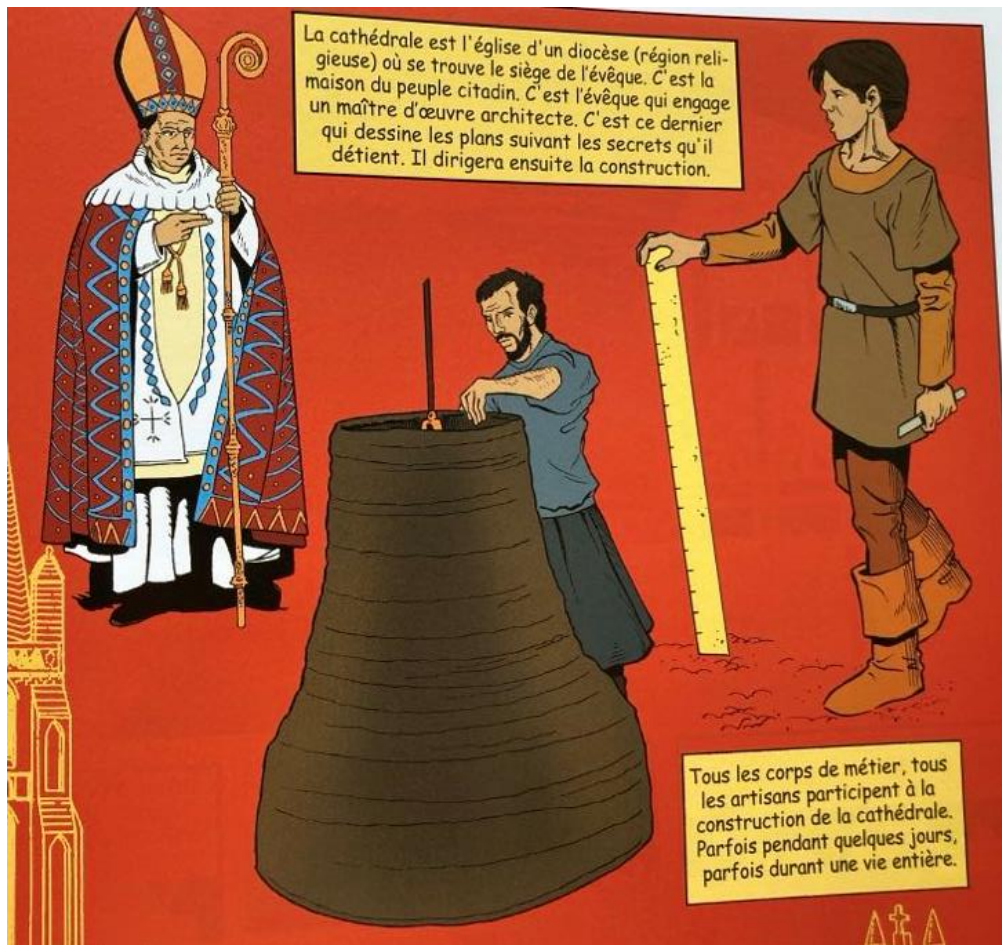




Les métiers utiles à la construction des cathédrales



Au moyen âge



La cathédrale est l'église d'un diocèse (région religieuse) où se trouve le siège de l'évêque. C'est la maison du peuple citadin. C'est l'évêque qui engage un maître d'œuvre architecte. C'est ce dernier qui dessine les plans suivant les secrets qu'il détient. Il dirigera ensuite la construction.

Tous les corps de métier, tous les artisans participent à la construction de la cathédrale. Parfois pendant quelques jours, parfois durant une vie entière.



ref : Cathédrales : l'art français

Edition du Signe



De nos jours

<https://rebatirnotredamedeparis.fr/les-metiers>



MÉTIER DE LA CONDUITE DES TRAVAUX

Architecte en chef des monuments historiques

Avant que les travaux ne commencent, les métiers de l'archéologie analysent le sol pour comprendre le riche passé du monument.



MÉTIER DU GROS ŒUVRE

Carrier

Le carrier est à la base de toute une chaîne de métiers qui permettent de restaurer les maçonneries de la cathédrale.



MÉTIER DU GROS ŒUVRE

Charpentier

Après avoir contribué à sécuriser Notre-Dame, les charpentiers lui redonnent sa toiture.



MÉTIER DU GROS ŒUVRE

Cordiste

Les cordistes permettent au chantier de se déployer dans des zones inaccessibles.



MÉTIER D'ART

Dinandier

Les dinandiers utilisent des dizaines de marteaux différents pour façonner des feuilles de cuivre, de laiton ou d'argent afin de créer des objets uniques.



MÉTIER DU GROS ŒUVRE

Echafaudeur

Concevoir et monter les échafaudages qui permettent de restaurer Notre-Dame, c'est bâtir une véritable cathédrale de fer.



MÉTIER D'ART

Facteur d'orgues

Les facteurs d'orgues rendent son souffle à l'un des plus gros instruments de France.



MÉTIER DU GROS ŒUVRE

Grutier

Du haut de leurs engins, les grutiers dominent tous le chantier, dont ils sont des rouages indispensables.



MÉTIER DU GROS ŒUVRE

Maçon-tailleur de pierre

Pour qu'elle s'intègre bien à la cathédrale, une pierre doit être façonnée puis posée avec une très grande précision : c'est le travail du maçon-tailleur de pierre, un métier hérité des bâtisseurs du Moyen Âge.



MÉTIER D'ART

Maitre-verrier

Le maître verrier est l'héritier de techniques pluri-centennaires, transmises au fil des siècles d'atelier en atelier. Il peut travailler sur des vitraux anciens autant que sur de la *verrière contemporaine*.



MÉTIER DU GROS ŒUVRE

Nacelliste

Le maniement des nacelles ressemble à un grand ballet dans le ciel de Paris !



MÉTIER D'ART

Patineur

Le patineur donne aux sculptures métalliques leur couleur définitive : de son travail dépend l'aspect qu'elles auront !



MÉTIER D'ART

Restaurateur de peintures

Des restaurateurs aux doigts d'or révèlent toutes les couleurs de la cathédrale.



MÉTIER D'ART

Restaurateur de sculptures

Notre-Dame est l'écrin de véritables chefs d'œuvres de sculptures. A l'occasion de la restauration, ils bénéficient des soins de dizaines de restaurateurs, dont les mains expertes leur donnent une nouvelle jeunesse.



MÉTIER DE LA RECHERCHE SCIENTIFIQUE

Archéologue

Avant que les travaux ne commencent, les métiers de l'archéologie analysent le sol pour comprendre le riche passé du monument.



À la découverte de ton église

Les églises sont comme des maisons...

Ton église, c'est la MAISON DE DIEU , une maison où il y a de la place pour tous.

Les églises sont des lieux de SILENCE, pour inviter chacun à parler à Dieu qui répond au cœur.

Les églises sont des lieux de FETES, tous ensemble nous chantons Dieu , nous chantons notre joie d'aimer et d'être aimé par lui.

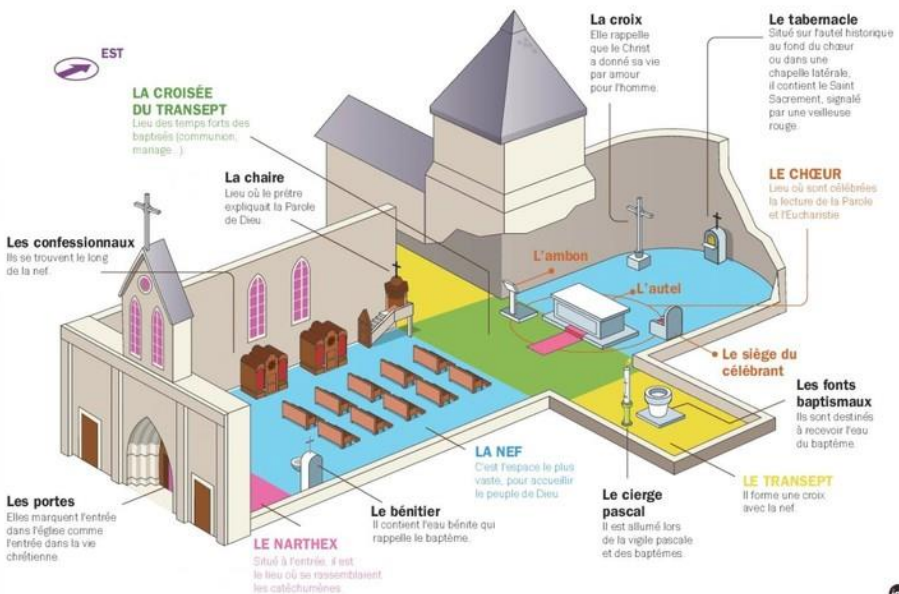
Alors entre dans la maison du Seigneur.

Tous les lieux , tous les objets te parleront de Dieu et de son amour pour toi et tous les habitants de la terre.



L'église est un édifice en forme de croix orientée, c'est-à-dire disposée en direction de l'orient, symbole du jour qui se lève et de la Résurrection de notre Seigneur Jésus Christ

La Croix dont l'église prend la forme est le symbole chrétien . La liturgie tout entière repose sur le mystère de la Croix et de la Résurrection.





Les différentes parties

Le parvis : lieu de rencontre à l'extérieur devant la façade de l'église ou de la chapelle devient **narthex** lorsqu'il se situe à l'intérieur dans le prolongement de la nef.

La porte de l'église est l'ouverture aménagée dans la façade ou les murs latéraux pour permettre l'accès au sanctuaire. Lorsqu'elle est grande, ébrasée et ornée, on parle de **portail**

La nef : du latin *navis*, le vaisseau, par analogie de forme est la partie comprise entre le portail et le chœur dans le sens longitudinal où se rassemblent les fidèles. Le terme de vaisseau est aussi le symbole de la barque de l'Eglise gouvernée par Pierre et par ses successeurs.

Le transept est une nef transversale qui coupe la nef principale en lui donnant la forme d'une croix.

Le chœur est la partie de l'église qui précède le maître-autel. Elle était ainsi appelée parce que dans l'usage liturgique le « chœur » (du grec *choros* qui signifie cercle de chanteurs) abritait la « chorale » qui chante les louanges de Dieu. Aujourd'hui cette vocation ne concerne plus que le chœur des abbayes ou des cathédrales. La chorale actuelle se tient dans le transept ou dans une tribune au-dessus de la nef.

Le chevet mot dérivé de l'ancien français, *chef, la tête*, est la partie de l'église qui se trouve à la tête de la nef, derrière le chœur. Lorsque cette partie est arrondie en hémicycle on parle d'abside.



Le service du culte ou liturgie est célébré en plusieurs endroits :

L'autel est le haut-lieu (du lat. *altus*, élevé) où le culte est célébré. Point central de l'église où les chrétiens font mémoire de la Cène, dernier repas du Christ avec ses disciples où il institua l'Eucharistie.

L'ambon est le lieu de la proclamation de la Parole de Dieu. Situé sur le côté, un peu en avant de l'autel, c'est un emplacement surélevé qui a remplacé la chaire, où désormais se fait aussi l'homélie qui suit l'Evangile

La chaire, en bois ou en pierre, est la tribune élevée au milieu de la nef qui était le lieu de la prédication.

Le tabernacle, du latin *tabernaculum*, tente, est une petite armoire verrouillée où l'on conserve les hosties consacrées lors de l'eucharistie et destinées à être portées aux malades. Sa présence est signifiée aux fidèles par une lampe toujours allumée.

La lampe est le symbole de la présence du Christ lumière du monde. Cette lumière est aussi présente sur l'autel où les bougies sont allumées lors de la célébration de la messe. Elle est particulièrement sensible dans l'art des vitraux qui la font pénétrer dans le sanctuaire.

Les fonts baptismaux, du latin *fons*, source, fontaine, désignent la vasque qui reçoit l'eau baptismale, signe de la vie nouvelle conférée au nouveau baptisé.

Pour cette raison, les fonts sont placés auprès de l'entrée de l'église pour qu'il puisse ainsi être introduit dans la maison de Dieu. Parfois, depuis le Concile, ils se trouvent proches de l'autel où le baptême a lieu après que le futur baptisé ait été accueilli dans l'assemblée.

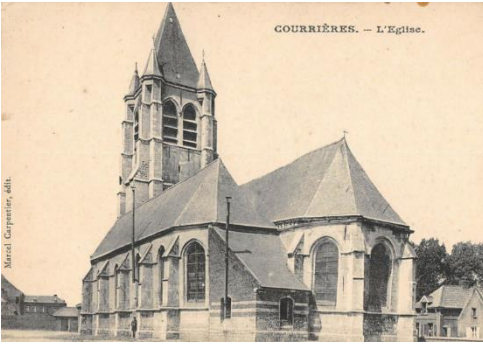
Le bénitier est la vasque située à la porte de l'église, destiné à contenir l'eau bénite à l'usage des fidèles.



L'église de Courrières

Les premières traces de culte datent de l'époque mérovingienne. (481-511) Un prêtre fut enterré à cet endroit.

En 1069, une chapelle a été construite dans le village de 200 âmes ; elle sera remplacée par une église vers 1202 sous l'impulsion de Michel de Courrières.

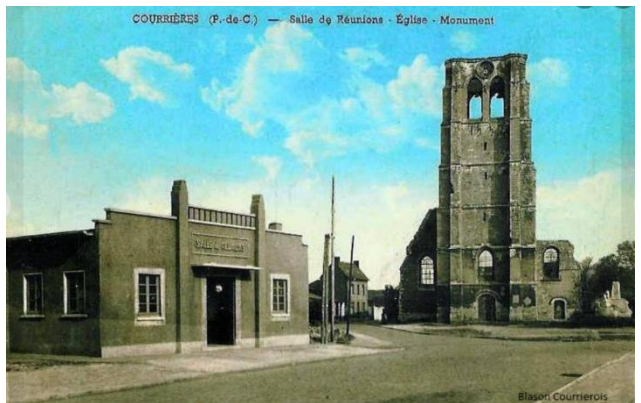


En raison de la croissance de la population, en 1532, le duc de Montmorency offre à ses frais une église plus grande aux 800 habitants d'alors.

Originalité dans la région d'Artois, il s'agit d'un bâtiment en trois nefs et une

tour à l'image des églises de Flandre dont était originaire son épouse.

le 28 mai 1940, 80 % de la ville fut détruite par des incendies déclenchés par les Allemands. L'église resta à l'état de ruine jusqu'en 1961.





La nouvelle église en brique est une construction volontairement dépouillée, intégrant les parties anciennes sauvegardées, en pierre. Le toit terrasse est couvert d'acier inoxydable. La nouvelle entrée est aménagée entre le clocher ancien et la chapelle de semaine. Petite Info :



La nef, de plan trapézoïdal, comprend trois rangées de bancs tournés vers le choeur et l'abside, semi-circulaire.



La composition en dalle de verre de la chapelle de semaine est due à Bertrand et Boutzen.

Les cloches de l'église Saint Piat , portent un nom : elles se prénomment , Marthe, Marie et Françoise





Le sacrement de baptême

À l'origine ; le baptême de Jésus

« Jésus était venu de Galilée jusqu'au Jourdain auprès de Jean, pour être baptisé par lui. Et des cieux, une voix disait :

« *Celui-ci est mon Fils bien-aimé, en qui je trouve ma joie.* »

Évangile selon Matthieu (3,13-17).

Ainsi a été institué le sacrement du baptême

Le baptême des premiers chrétiens

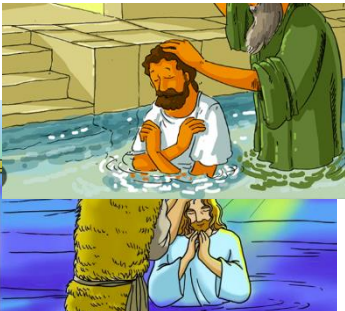
Les sources chrétiennes les plus anciennes permettent d'affirmer que le baptême a été pratiqué très tôt dans l'Église, une Église née du mystère de Pâques, de la Résurrection de Notre Seigneur Jésus Christ. Les premiers chrétiens ont conscience d'obéir à une consigne du Christ lui-même.

"Allez donc, de toutes les nations faites des disciples, les baptisant au nom du Père et du Fils et du Saint-Esprit"

Ce sont les derniers mots de l'Évangile de Matthieu



L'eau élément central du baptême



Depuis le début, c'est l'eau qui est l'élément central de ce nouveau rite.

Être baptisé, c'est être plongé dans l'amour de Dieu.

Il faut plonger dans l'eau pour ensuite renaître à la vie



Le baptême Du II^{ème} siècle au XII^{ème} siècle

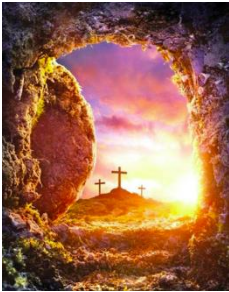
Puisque le baptême faisait entrer dans une vie nouvelle lavée de tout péché... **on attendait bien souvent la fin de sa vie pour le demander !**

C'est à la **fin du IV^e siècle** que le catéchuménat, se met en place : Une personne pouvait demander à être admis à la préparation au baptême.

Baptisé, presque toujours lors de la nuit de Pâques, le fidèle est né de l'eau et de l'Esprit:

C'est à partir du XII^e siècle, que l'on baptise les bébés

Pour protéger la vie des enfants



La mortalité infantile était à cette époque effrayante. Du fait de la pauvreté, des famines, des guerres, des parents en viennent à supprimer leurs nouveau-nés.

Les évêques s'émeuvent. Les synodes réagissent et prescrivent le baptême.

La conscience morale collective évolue.

Aujourd'hui

Des parents demandent le baptême pour leurs nouveau-nés, par foi, par tradition.



Si le baptême des petits enfants est en diminution, celui de jeunes et d'adultes est en augmentation significative témoignant d'un cheminement personnel de foi vers Dieu



Le catéchuménat



Le mariage

À la fin de l'Antiquité, quand s'effondre l'empire romain, l'Église médiévale va définir les fondations morales du mariage qui demeureront jusqu'à nos jours



Jusqu'au XIème siècle, le mariage n'est pas célébré et la réception n'existe pas.

A partir du XIème siècle, Sous l'influence de l'Église, le mariage devient une vraie cérémonie. Il se célèbre en public devant des témoins

L'église promeut l'égalité de l'homme et de la femme dans le couple. Elle met en avant aussi le devoir de solidarité et d'affection.

Mais en accordant aux femmes la liberté de choisir, l'Église sape la société patriarcale, c'est un danger pour les familles. Alors la femme est donc désormais placée sous l'autorité de son mari.

Au Moyen Âge, le mariage est avant tout un pacte conclu entre deux familles. Il est négocié par les chefs de lignage qui choisissent les futurs conjoints.

L'Église impose une série de coutumes autour du mariage afin de le formaliser et le cadrer, encore d'actualité aujourd'hui pour certaines

L'échange de vœux : symbolisait l'accord mutuel des deux parties à s'unir pour la vie. Traditionnellement, cet échange avait lieu à l'extérieur de l'église, à la porte, afin d'être accessible toute la communauté qui pouvait alors témoigner de l'union.



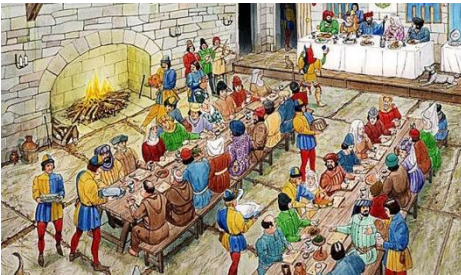


Le rôle des alliances , symbole d'éternité : L'anneau, par sa forme circulaire sans début ni fin, représentait l'infini. Il incarnait ainsi la promesse d'une union éternelle, indestructible face aux aléas de la vie.

La dot : plus qu'un simple cadeau : Historiquement, la dot était bien plus qu'une simple offrande de la famille de la mariée : elle symbolisait la stature sociale, la richesse, et parfois, le pouvoir politique de la famille. C'était une manifestation de la promesse de sécurité et de prospérité pour la mariée et sa nouvelle famille.

Les témoins étaient les garants de la validité du mariage, veillant à la sincérité et au consentement des époux.

Cadeaux et présents : Outre la dot, il était coutume pour les invités d'offrir des cadeaux aux mariés, renforçant ainsi les liens entre les deux familles et assurant une certaine sécurité financière pour le nouveau couple..



Les festivités qui suivait la cérémonie étaient une démonstration de la joie, de l'opulence et de l'unité de deux familles se joignant par le lien sacré du mariage.

Le mariage médiéval ne se limitait pas à une simple journée.

Les célébrations pouvaient s'étendre sur plusieurs jours, rythmées par divers jeux, des performances musicales, des danses et d'autres formes de divertissements, rassemblant ainsi toute la communauté dans un esprit festif.

Aujourd'hui la fête de mariage rassemblent les familles et les amis . C'est un moment important pour le couple qui souvent vit déjà ensemble





Ia liturgie



Les funérailles



Ne pas terminer sur les funérailles !!!





*Ce livret a été publié
Par
Paroisse Saints Pierre et Paul
aux portes de Nord*

*Eglise Saint Piat
Courrières
Août de l'an 2024*

