

**INVITATION A VOYAGER**  
**DU TEMPS DES**  
**CATHEDRALES**  
**A NOS JOURS**





Façade de la cathédrale Notre-Dame, vue du parvis, les deux tours contenant les beffrois des cloches



# Le Moyen âge, âge d'or des cathédrales

Le Moyen-Âge s'étend du VI<sup>ème</sup> siècle jusqu'à la fin du X<sup>V</sup><sup>ème</sup>, soit près de mille ans. Il nous a laissé deux principaux types d'édifices ; les **Châteaux-forts** pour les constructions militaires et les **Eglises** pour les édifices religieux.

La Cathédrale est l'église de l'évêque, elle se situe au siège de l'évêché.

On reste toujours étonné par l'envergure des Cathédrales construites au Moyen-Âge et aussi par la qualité des sculptures et de leur décoration. Elles symbolisent la puissance du mouvement religieux dans la société médiévale. Il suffit d'imaginer la somme d'efforts nécessaires à leur réalisation pour s'en convaincre surtout avec les moyens techniques de l'époque.

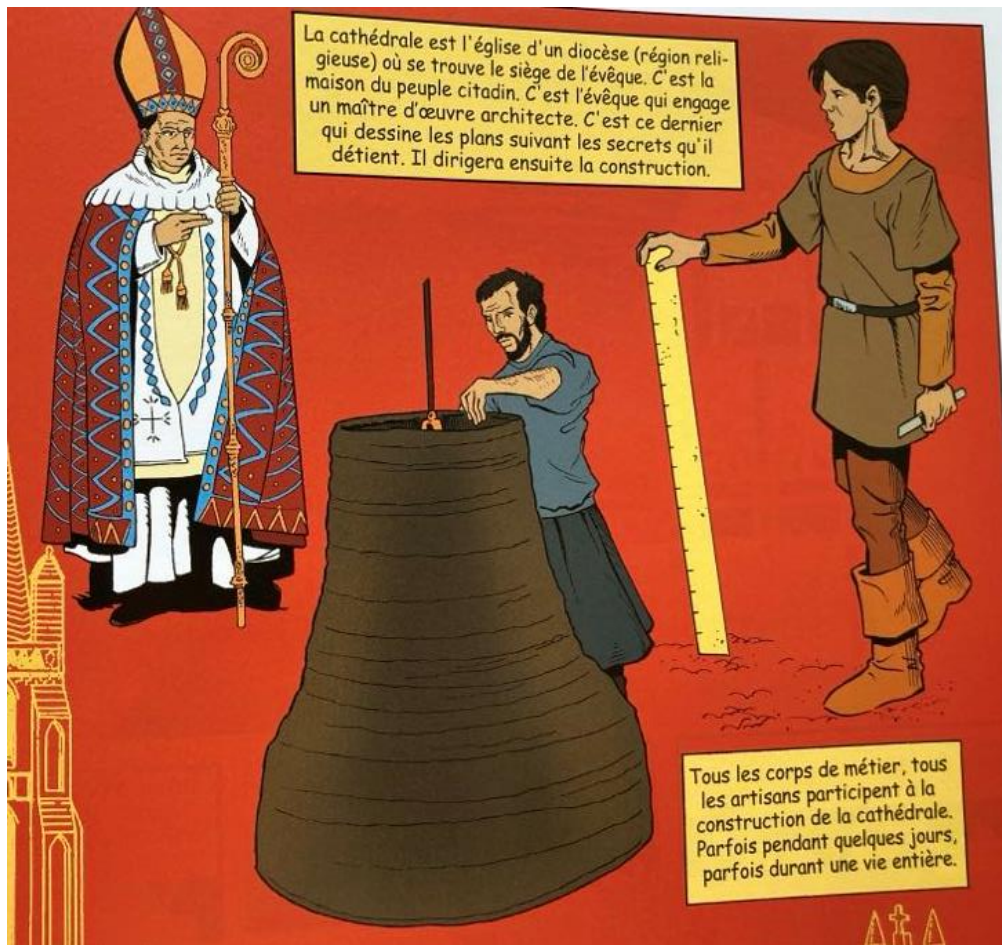




# Les métiers utiles à la construction des cathédrales



# Au moyen âge





ref : Cathédrales : l'art français

Edition du Signe



# De nos jours

<https://rebatirnotredamedeparis.fr/les-metiers>



MÉTIER DE LA CONDUITE DES TRAVAUX

## Architecte en chef des monuments historiques

Avant que les travaux ne commencent, les métiers de l'archéologie analysent le sol pour comprendre le riche passé du monument.



MÉTIER DU GROS ŒUVRE

## Carrier

Le carrier est à la base de toute une chaîne de métiers qui permettent de restaurer les maçonneries de la cathédrale.



MÉTIER DU GROS ŒUVRE

## Charpentier

Après avoir contribué à sécuriser Notre-Dame, les charpentiers lui redonnent sa toiture.



MÉTIER DU GROS ŒUVRE

## Cordiste

Les cordistes permettent au chantier de se déployer dans des zones inaccessibles.



MÉTIER D'ART

## Dinandier

Les dinandiers utilisent des dizaines de marteaux différents pour façonner des feuilles de cuivre, de laiton ou d'argent afin de créer des objets uniques.



MÉTIER DU GROS ŒUVRE

## Echafaudeur

Concevoir et monter les échafaudages qui permettent de restaurer Notre-Dame, c'est bâtir une véritable cathédrale de fer.



MÉTIER D'ART

### Facteur d'orgues

Les facteurs d'orgues rendent son souffle à l'un des plus gros instruments de France.



MÉTIER DU GROS ŒUVRE

### Grutier

Du haut de leurs engins, les grutiers dominent tous le chantier, dont ils sont des rouages indispensables.



MÉTIER DU GROS ŒUVRE

### Maçon tailleur de pierre

Pour qu'elle s'intègre bien à la cathédrale, une pierre doit être façonnée puis posée avec une très grande précision : c'est le travail du maçon-tailleur de pierre, un métier hérité des bâtisseurs du Moyen Âge.



MÉTIER D'ART

### Maitre-verrier

Le maître verrier est l'héritier de techniques pluri-centennaires, transmises au fil des siècles d'atelier en atelier. Il peut travailler sur des vitraux anciens autant que sur de la *verrière contemporaine*.



MÉTIER DU GROS ŒUVRE

### Nacelliste

Le maniement des nacelles ressemble à un grand ballet dans le ciel de Paris !



MÉTIER D'ART

### Patineur

Le patineur donne aux sculptures métalliques leur couleur définitive : de son travail dépend l'aspect qu'elles auront !



MÉTIER D'ART

### Restaurateur de peintures

Des restaurateurs aux doigts d'or révèlent toutes les couleurs de la cathédrale.



MÉTIER D'ART

### Restaurateur de sculptures

Notre-Dame est l'écrin de véritables chefs d'œuvres de sculptures. A l'occasion de la restauration, ils bénéficient des soins de dizaines de restaurateurs, dont les mains expertes leur donnent une nouvelle jeunesse.



MÉTIER DE LA RECHERCHE SCIENTIFIQUE

### Archéologue

Avant que les travaux ne commencent, les métiers de l'archéologie analysent le sol pour comprendre le riche passé du monument.





# À la découverte de ton église

Les églises sont comme des maisons...

Ton église, c'est la MAISON DE DIEU , une maison où il y a de la place pour tous.

Les églises sont des lieux de SILENCE, pour inviter chacun à parler à Dieu qui répond au cœur.

Les églises sont des lieux de FETES, tous ensemble nous chantons Dieu , nous chantons notre joie d'aimer et d'être aimé par lui.

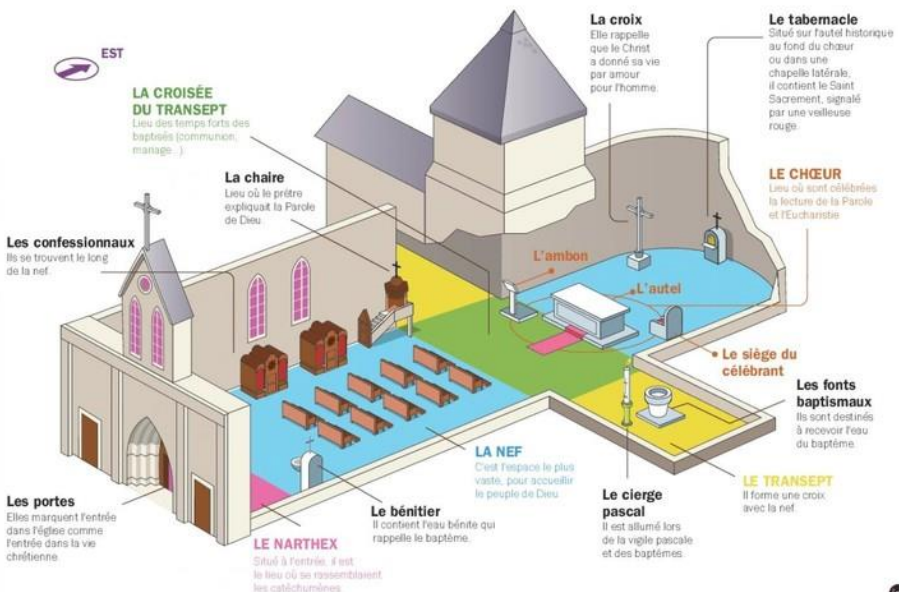
Alors entre dans la maison du Seigneur.

Tous les lieux , tous les objets te parleront de Dieu et de son amour pour toi et tous les habitants de la terre.



L'église est un édifice en forme de croix orientée, c'est-à-dire disposée en direction de l'orient, symbole du jour qui se lève et de la Résurrection de notre Seigneur Jésus Christ

**La Croix** dont l'église prend la forme est le symbole chrétien . La liturgie tout entière repose sur le mystère de la Croix et de la Résurrection.





## Les différentes parties

**Le parvis** : lieu de rencontre à l'extérieur devant la façade de l'église ou de la chapelle devient **narthex** lorsqu'il se situe à l'intérieur dans le prolongement de la nef.

**La porte** de l'église est l'ouverture aménagée dans la façade ou les murs latéraux pour permettre l'accès au sanctuaire. Lorsqu'elle est grande, ébrasée et ornée, on parle de **portail**

**La nef** : du latin *navis*, le vaisseau, par analogie de forme est la partie comprise entre le portail et le chœur dans le sens longitudinal où se rassemblent les fidèles. Le terme de vaisseau est aussi le symbole de la barque de l'Eglise gouvernée par Pierre et par ses successeurs.

**Le transept** est une nef transversale qui coupe la nef principale en lui donnant la forme d'une croix.

**Le chœur** est la partie de l'église qui précède le maître-autel. Elle était ainsi appelée parce que dans l'usage liturgique le « chœur » (du grec *choros* qui signifie cercle de chanteurs) abritait la « chorale » qui chante les louanges de Dieu. Aujourd'hui cette vocation ne concerne plus que le chœur des abbayes ou des cathédrales. La chorale actuelle se tient dans le transept ou dans une tribune au-dessus de la nef.

**Le chevet** mot dérivé de l'ancien français, *chef, la tête*, est la partie de l'église qui se trouve à la tête de la nef, derrière le chœur. Lorsque cette partie est arrondie en hémicycle on parle d'abside.



## Le service du culte ou liturgie est célébré en plusieurs endroits :

**L'autel** est le haut-lieu (du lat. *altus*, élevé) où le culte est célébré. Point central de l'église où les chrétiens font mémoire de la Cène, dernier repas du Christ avec ses disciples où il institua l'Eucharistie.

**L'ambon** est le lieu de la proclamation de la Parole de Dieu. Situé sur le côté, un peu en avant de l'autel, c'est un emplacement surélevé qui a remplacé la chaire, où désormais se fait aussi l'homélie qui suit l'Evangile

**La chaire**, en bois ou en pierre, est la tribune élevée au milieu de la nef qui était le lieu de la prédication.

**Le tabernacle**, du latin *tabernaculum*, tente, est une petite armoire verrouillée où l'on conserve les hosties consacrées lors de l'eucharistie et destinées à être portées aux malades. Sa présence est signifiée aux fidèles par une lampe toujours allumée.

**La lampe** est le symbole de la présence du Christ lumière du monde. Cette lumière est aussi présente sur l'autel où les bougies sont allumées lors de la célébration de la messe. Elle est particulièrement sensible dans l'art des vitraux qui la font pénétrer dans le sanctuaire.

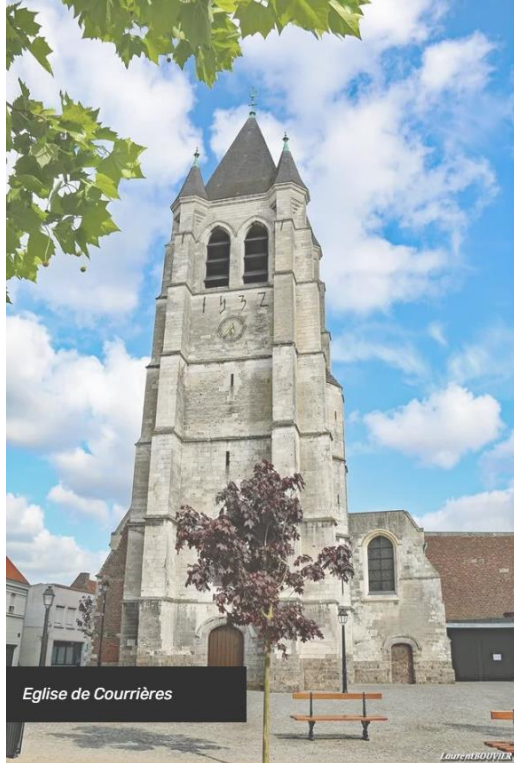
**Les fonts baptismaux**, du latin *fons*, source, fontaine, désignent la vasque qui reçoit l'eau baptismale, signe de la vie nouvelle conférée au nouveau baptisé.

Pour cette raison, les fonts sont placés auprès de l'entrée de l'église pour qu'il puisse ainsi être introduit dans la maison de Dieu. Parfois, depuis le Concile, ils se trouvent proches de l'autel où le baptême a lieu après que le futur baptisé ait été accueilli dans l'assemblée.

**Le bénitier** est la vasque située à la porte de l'église, destiné à contenir l'eau bénite à l'usage des fidèles.



# L'église de Courrières



Les premières traces de culte datent de l'époque mérovingienne.(  
481-511) Un prêtre fut enterré à cet endroit.

En 1069, une chapelle a été construite dans le village de 200  
âmes ; elle sera remplacée par une église vers 1202 sous  
l'impulsion de Michel de Courrières.

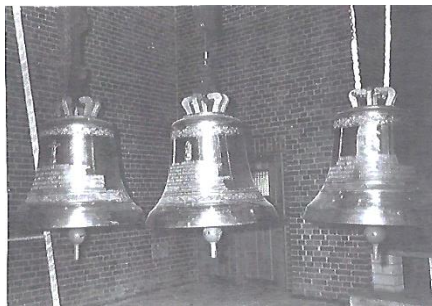


En raison de la croissance de la population, en 1532, le duc de Montmorency offre à ses frais une église plus grande aux 800 habitants d'alors.

Originalité dans la région d'Artois, il s'agit d'un bâtiment en trois nefs et une tour à l'image des églises de Flandre dont était originaire son épouse.



Petite Info : Les cloches de l'église Saint Piat , portent un nom : elles se prénomment , Marthe, Marie et Françoise





le 28 mai 1940, 80 % de la ville fut détruite par des incendies déclenchés par les Allemands. L'église resta à l'état de ruine jusqu'en 1961.



La nouvelle église en brique est une construction volontairement dépouillée, intégrant les parties anciennes sauvegardées, en pierre. Le toit terrasse est couvert d'acier inoxydable. La nouvelle entrée est aménagée entre le clocher ancien et la chapelle de semaine.

La nef, de plan trapézoïdal, comprend trois rangées de bancs tournés vers le choeur et l'abside, semi-circulaire. La composition en dalle de verre de la chapelle de semaine est due à Bertrand et Boutzen.



*Ce livret a été publié  
Par  
Paroisse Saints Pierre et Paul  
aux portes de Nord*

*Eglise Saint Piat  
Courrières  
Août de l'an 2024*

