

FAIRE MOUVEMENT

Le journal interne du CMR destiné à tous les membres !

Octobre 2021



LES VF 2021

Restitution

témoignages

VIE DU NATIONAL

Portons la clameur du
rural

Journée agriculture et
alimentation du CMR

LES FÉDÉRATIONS À L'INITIATIVE

TRIBUNE



« OUI LE CMR EST VIVANT ET ACTIF »



L'année 2021 est déjà bien entamée et, malgré des moments bien

particuliers traversés avec toutes les mesures sanitaires, depuis quelques mois, des rendez-vous importants peuvent à nouveau s'organiser.

Quelle joie !

En premier lieu, nos équipes CMR reprennent l'habitude de se retrouver ! Comme ça fait du bien ...

Cet été, les « Vacances Formations » à Ressins dans La Loire ont rassemblé 90 personnes pendant une semaine.

Le 25 septembre dernier en Pays de la Loire plus de 250 personnes ont vécu un « Festi'Rural » laissant place à la fête, la convivialité, et le ressourcement en repartant des thématiques du Congrès de Tarare (Agir en Rural 121)

le 23 octobre, un autre grand rassemblement régional « Du Bonheur dans l'Assiette » sera organisé par les FD du Nord et du Pas-de-Calais.

Et d'autres initiatives identiques sont en préparation dans différents coins de France.

Le groupe « 30- 50 ans » est aussi très actif.

Quel bonheur, tous ces visages jeunes, entendre leur CMR, leur quête d'une spiritualité reliant Vie et Foi, les laisser, doucement, « bouger les lignes » pour dessiner le CMR de demain. Un grand espoir, pour chacun, pour notre rural, pour nos fédérations, pour tout le mouvement !

Autre point : l'Equipe Nationale a insufflé une dynamique de mise en réseaux des FD avec l'aide de membres du CA et de l'Equipe Nationale d'Aumônerie Diversifiée. Une vraie manière de rejoindre chacun, d'être à l'écoute de vos équipes, de votre vie fédérale, ... Le lien est réel, nous espérons que vous le ressentez !

Oui, le CMR est vivant et actif !

Cependant, quelques jours après la remise du rapport Sauvé de la CIASE « Commission indépendante sur les abus sexuels dans l'Eglise » nous ne pouvons faire

silence. Comment l'Eglise en est-elle arrivée à ce « flagrant délit d'inhumanité » envers tant d'enfants ? Comment et pourquoi tant d'abus ont-ils été, de façon « systémique », dissimulés, couverts, cachés, tus provoquant l'implosion de tant de vies ?

Après le choc de ce rapport, nous pensons d'abord à toutes ces victimes que l'Eglise n'a pas su reconnaître et protéger. Soyons présents auprès d'eux, si nous en connaissons ou en croisons. Notre indignation, notre révolte et notre colère est humaine, malgré cela une grande part d'humilité doit nous habiter. Ouvrons des espaces d'échanges en équipes et avec d'autres...

Notre mouvement fait bien partie de l'Eglise, soyons donc présents pour travailler avec d'autres mouvements, avec des laïcs, avec les prêtres, les diacres, les religieux(ses) pour engager cette réforme indispensable de l'Eglise dans sa gouvernance.

Le « Synode sur la Synodalité » qui s'ouvre en ce 17 octobre, est une vraie chance...

Alors, sachons la saisir, participons à ces échanges, prenons notre place. !!!

Margot Chevalier et Jean Luc Bausson - Co Présidents

Sommaire

Edito.....	2
Vie du mouvement	
Restitution des VF.....	4
Quoi de neuf entre nous.....	14
Une boîte à outils pour notre mouvement.....	17
Démarche élections	19
Partenaire	
Journée mondiale du refus de la misère.....	20
Outils.....	21
Les fédérations du CMR à l'initiative	
Ces incroyables croyants.....	22
Le bonheur est dans l'assiette : semez, savourez...santé en fête.....	23
Foi et spiritualité	
Synode sur la synodalité.....	24
Tribune.....	25

**Responsables de la publication**

Jean-Luc Bausson et Margot Chevalier

L'équipe nationale**Coordinateur et chargé de la formation**

Antonio Silveira

01.69.73.25.27

06.44.84.43.64

asilveira@cmr.cef.fr**Chargée de l'animation de réseau**

Laurence Gauthier

01.69.73.25.28

06.41.98.39.86

lgauthier@cmr.cef.fr**Chargée des partenariats et des conventionnements**

Marie-Laure de Noray-Dardenne

01.69.73.25.29

06.56.75.96.16

mldenoray@cmr.cef.fr**Secrétaire-Comptable**

Marcel Mendy

01.69.73.25.25

cmr@cmr.cef.fr**Chargée de communication**

Mélanie Cacace

01.69.73.25.26

06.41.12.22.08

communication@cmr.cef.fr

LA FOI DE NOS CAMPAGNES

Fermeture des services de proximité, baisse de la fréquentation des lieux de culte, crises des vocations... Ces problématiques concourent à la désertification des campagnes et accentuent le désert spirituel. Conscients de ce fléau, des chrétiens protestants et catholiques s'engagent sur leur territoire, dans nos campagnes. Dans l'Orne, un curé fait du porte-à-porte auprès des villageois. Dans les Cévennes, un pasteur fait des kilomètres dans la montagne pour rencontrer les habitants. En Alsace, un jeune éleveur mennonite convertit au bio témoigne de ce qui relie sa foi au travail de la terre. Dans le Nord, le maire d'une petite commune est engagé dans le mouvement Chrétiens en Monde Rural. Au coeur des problématiques vécues dans différentes régions, à la manière d'un road movie, ce film teinté d'espérance nous montre des petites graines qui sont semées ici ou là pour apporter un nouveau souffle fraternel et spirituel dans nos campagnes.

Cliquez sur le l'image pour ouvrir la vidéo ou cliquez sur le lien suivant : [Vodeus](#)



« Programme diffusé dans l'émission *Le Jour du Seigneur* sur France 2 et disponible sur *Vodeus.tv*. »



DOSSIER

VACANCES FORMATIONS 2021 : BIENVENUE EN PAYS ROANNAIS!

Aller à la rencontre de l'autre : une fraternité...au pied du mur ?

Qui que tu sois, il est bon que tu existes !

C'est le thème qui a rassemblé cet été une centaine de participants venant de toute la France pour expérimenter les vacances-formation du CMR. Une formule originale qui conjugue réflexion et découverte du pays roannais.

Dans un monde qui a tendance à s'individualiser, comment aujourd'hui aller vers l'autre, dans une démarche individuelle et collective, en vue d'agir pour une transition sociale et environnementale. Il s'agit d'oser promouvoir le vivre ensemble et d'expérimenter des pistes pour aller vers l'autre et faire vivre les mots Solidarité et Fraternité.

« Aller à la rencontre de l'autre » : Cela implique, au CMR, trois dimensions :

- Aller vers soi
- Aller vers les autres
- Aller vers Dieu

Crédit photo : Gilbert



*Fraternité : Lien de solidarité qui devrait unir tous les membres de la famille humaine ; sentiment de ce lien.
Lien qui existe entre les personnes appartenant à la même organisation, qui participent au même idéal. »*

Avec le soutien de



INTRODUCTION



Nous sommes gonflés !!!! L'intitulé de notre formation est un défi que nous acceptons en mouvement. C'est un défi inouï : Aller à la rencontre de l'autre, Rencontrer l'autre quel qu'il soit, quel que soit sa manière d'être.

Lui proposer un lien d'amitié.

Construire une fraternité, c'est la proposition écrite sur le fronton de nos mairies. Car notre république s'est donné une très belle devise : Liberté ; égalité ; Fraternité... Si nous relions les trois mots ensemble sans en privilégier aucun, alors cette formule est particulièrement conforme à l'Évangile. Et oui, il faut bien lire les trois mots ensemble.

Mais cette fraternité, nous la questionnons. Sommes-nous au pied du mur ? Pourquoi poser cette question.

Il est vrai que nous sommes questionnés aussi bien quand la société mondiale se refuse à la fraternité quand elle laisse les migrantes et migrants mourir

dans la Méditerranée ou quand notre propre Église a pu organiser un génocide au Canada, pratiquement au nom de l'Évangile.

La dernière phrase de notre intitulé impressionne et est très belle : « Qui que tu sois, il est bon que tu existes ! » Nous sommes prêts à la signer. Mais quel défi nous propose-t-elle ? Hitler et tous les coupables des génocides, est-il bon qu'ils aient existés ?



En premier lieu, pour aller en toute liberté vers l'autre pour lui demander qui je suis, nous devons aller au fond de nous-même pour nous voir, je dirai nous contempler. Et nous découvrirons sans doute au cœur de nous-même que le premier qui nous donne notre JE c'est Dieu lui-même qui nous aime individuel-

lement chacune et chacun.

Philippe Eluard, diacre

Fil rouge

« C'est un défi inouï : Aller à la rencontre de l'autre, Rencontrer l'autre quel qu'il soit, quel que soit sa manière d'être. »





UN PETIT MOT SUR LA FRATERNITÉ...

Extrait du texte de Jean-Yves Baziou, théologien



« ... Il ressort que

l'un des enjeux de la fraternité est de connaître son horizon : est-ce un « entre-nous » fermé ou une ouverture

large qui fait place à l'altérité ? Elle se vit en fait dans une tension entre ces deux polarités.

C'est ainsi que le dictionnaire Larousse définit la fraternité à la fois comme un lien de solidarité qui devrait unir tous les membres de la famille humaine et comme un lien entre les personnes appartenant à la même organisation et participant au même idéal. Il y aura toujours une tension entre une définition restreinte et une définition universelle de la fraternité. Ce qui sauve la fraternité entre-nous de ses égoïsmes et de ses peurs, c'est le fait de demeurer ouverte sur l'horizon d'une paix où nous pourrions nous parler sans renier notre singularité et en intégrant nos désaccords. Il s'agit d'articuler le lien et l'altérité. La fraternité rappelle alors qu'avant d'être de telle ou telle terre, communauté, génération, race, pays, nous faisons partie de l'unique humanité qui s'enracine dans un passé immémorial. Depuis toujours et à jamais, nous partageons d'être frères et sœurs en humanité. Personne n'est en trop pour servir ce sentiment d'appartenance à une commune humanité.

Qu'apporte encore la fraternité par rapport aux deux valeurs de liberté et d'égalité ? La liberté peut conduire au repli sur son intérêt privé en oubliant le lien commun. L'égalité peut conduire à l'oubli ou au mépris des singularités et donc à un égalitarisme tendant à l'uniformité. La fraternité n'est pas exempte non plus d'ambiguïtés. Elle peut cependant être un

garde-fou en faveur de la liberté dans la mesure où elle protège l'originalité et l'individualité de chacun. Elle est également un garde-fou pour l'égalité dans la mesure où elle regarde chacun du côté de sa dignité essentielle d'humain. Mais sans les garde-fous de la liberté et de l'égalité, la fraternité plongerait aussi vers la négation d'autrui en se restreignant à un ghetto. Si la fraternité seule ne suffit pas pour faire une société humaine, une société sans fraternité serait une société sans cœur, sans une écoute de l'autre du côté où il peut vivre. »





FICHE TECHNIQUE DE LA JOURNÉE

ALLER VERS SOI



QUAND ?

Lundi 26 et mardi 27 juillet



ANIMATEURS-TRICES

Laurence Gauthier et Anne
Soyez

OUTILS UTILISÉS

La carte de relation



VISITES ASSOCIÉES

Espace test "Etamines"
Incubateur d'agriculteurs pour
porteurs de projets en
maraichage ou en élevage

Visite chez Philippe Vial
Vigneron en agriculture
conventionnelle

Visite à la ferme Hulule
Élevage de chèvres, production
de fromages, de pain et de
biscuits biologiques

Visite chez François Chabré
Vigneron en agriculture
biologique



La dimension d' « aller vers soi » : Qui suis-je ? Quelle est mon histoire, mon parcours de vie ? Quelles sont mes racines rurales ? Qu'est-ce qui me fait être au CMR.

Lors de cette première matinée de formation les participants se sont interrogés individuellement sur leur manière de se ressourcer « comment je me ressource, comment je vais vers moi ? **quel chemin je prends pour aller vers moi ?**

Ils se sont ensuite regroupés en fonction des « familles » de techniques utiliser pour aller vers soi :

Nature
Jardinage
Lecture

...



En groupes ils ont réfléchi à : Qu'est-ce que cela m'apporte ? Comment cela agit dans ma relation aux autres. Chaque groupe a fait une présentation sur une feuille sur laquelle ils ont noté les apports, les bénéfiques apportés et l'ont présenté à l'ensemble du groupe.

Lors de la deuxième journée de formation les stagiaires ont élaboré leur carte de relation sous forme de mandala, ils ont d'abord demandé d'identifier leurs :

- Relations professionnelles
- Relations amicales
- Relations familiales



Vie du mouvement

- Relations utilitaires (commerces, ...)
- Relations de voisinage
- Relations paroissiales
- Relations réseaux sociaux

Objectifs :

- Avec qui on est en relation ?
- Pour quoi, pourquoi ?
- Comment on établit ce lien ?
- Comment on le fait perdurer ?

Ainsi dans le cercle extérieur on positionne ses relations (professionnelles, famille ...) chaque type de relations a une couleur. Ensuite dans le cercle intérieur en

face de chaque groupe de relations que l'on a identifié, on indique par le biais d'un visuel d'animal « comment je suis dans mes relations ? »

En petit groupe de trois, chacun présente sa carte aux autres. L'échange qui suit permet la mise en évidence du « ressenti subjectif », et de ce que chacun « dégage » comme image de lui .

L'objectif de ce temps était de prendre conscience du regard que l'on pose sur soi-même et du regard que les autres posent sur nous. Les participants, cheminement doucement et s'ouvre petit à petit à l'Autre...



Espace Test en agriculture

L'Espace Test est géré par l'Association Etamines depuis 2013. Il permet à des personnes en reconversion professionnelle de tester une activité agricole en 3 ans au maximum. Ce sont des personnes au chômage ou au RSA non issues de l'agriculture. La structure leur permet de faire cette expérience avec un minimum d'investissement financier. La seule condition est d'avoir eu au préalable une formation en agriculture sur un an et demi en lycée agricole.

L'origine de ce projet est l'achat par Roannais Agglomération de la ferme comprenant une habitation et 13 ha de terrain. L'Association Vivre Bio en Roannais a suggéré d'orienter le projet vers du maraîchage biologique. Le lycée agricole Chervé est impliqué dans l'Espace Test ainsi que d'autres structures. L'Espace Test a suivi une quinzaine de testeurs depuis sa création.

Nicolas termine sa période de 3 ans. Il vit du RSA et de sa production maraîchère. Il va s'installer en GAEC avec une maraîchère de Neulise sur des terrains loués à l'association Terre de Liens.

Sur le site de l'Espace Test est également installé un couple formé d'un maraîcher et d'une éleveuse d'ovins qui produit des fromages de brebis. Chaque testeur a un projet particulier et la question du matériel est gérée au cas par cas.

En résumé, Roannais Agglomération a la fonction de pépinière en fournissant le foncier et de plus en plus le matériel ; l'association régionale Etamines a la fonction de couveuse de projets ; mais elle accompagne aussi les testeurs dans la gestion d'entreprise, partie souvent la plus délicate.

Nous remercions François Barbe qui nous a fait connaître cette initiative innovante.

Yves Junet



FICHE TECHNIQUE DE LA JOURNÉE

ALLER VERS LES AUTRES



QUAND ?

Mercredi 28 et Jeudi 29 juillet



ANIMATEURS-TRICES

Laurence Gauthier et Mélanie Cacace

OUTILS UTILISES

L'interview mutuelle et le world café



VISITES ASSOCIÉES

Visite exploitation, lycée, magasin de vente directe, centre d'accueil

Visite Système d'irrigation

Rencontre d'un frère salésien présent sur place pour expliquer le projet pédagogique, philosophique, spirituel de Ressins

Intervention Polyculture - Art contemporain et milieu rural

Visite de l'ESAT Le Colombier

"Les Tissages de Charlieu" et rencontre avec son dirigeant Eric Boel

Qu'est-ce que l'aller-vers ?
« C'est une action, un déplacement qui conduit à se mettre en lien sans s'imposer. Il faut pouvoir se mettre à la portée de la personne en l'écoutant. Pour réussir la rencontre, il faut être vigilant sur le « démarrage » de la relation. Cela demande une forme d'engagement qui nécessite de s'adapter, d'être disponible et bienveillant. Il faut pour aller-vers accepter l'incertitude qui provoque de l'insécurité et met dans une zone d'inconfort. »

Au CMR, nous nous retrouvons en équipe « de base » pour partager nos vies, mais aussi la vie de nos proches, amis, collègues, etc. Notre mission n'est pas de rester entre nous, mais bien d'aller à la rencontre de ceux qui ne connaissent pas la joie d'être en mouvement. Avec qui sommes-nous en relations ? Que voulons-nous pour eux ? comment les rejoindre ? Quelles solidarités et fraternités se tissent avec ces personnes, ces acteurs qui vivent dans les territoires ruraux ?

Maintenant que nous avons identifié les diverses relations que nous avons, il est temps d'aller à la rencontre, d'oser témoigner de ce qui nous fait vivre, des valeurs que nous portons. Quelles sont les attentes des acteurs, des personnes que nous rencontrons ? Que souhaitent-elles vivre comme solidarité ? Qu'attendent-elles du CMR ?

En petits groupes chaque participant a partagé sa carte de relation aux autres et à identifier une ou deux personnes vers qui il **ne serai pas** spontanément allé et a expliqué pourquoi. Les participants ont ensuite été invité à réfléchir aux freins et leviers « de la rencontre ».

Le lendemain nous avons poursuivi





notre réflexion en l'axant cette fois-ci sur comment le CMR peut être force de proposition à travers 3 questions :

- *En quoi la relation aux autres est une richesse ?*
- *Quels outils, actions, démarche... je vais mettre en place pour oser aller vers...? (Outils, démarches spirituelles ou pas, actions...)*
- *Qu'est-ce que le CMR propose pour nous permette de rejoindre les autres ?*

Ces questions ont été traitées avec l'outil d'animation du world café. Méthode basée sur le pouvoir de la conversation qui permet aux participants d'échanger leurs idées en circulant entre des groupes pour des conversations d'une vingtaine de minutes. Ces conversations permettent de stimuler la créativité. Au fil des échanges, des liens et des consensus émergent dans l'ensemble du groupe.

La matinée s'est achevée par la restitution en grand groupe, de ce qui est ressorti dans chaque petit groupe.

Ren-



contre du frère salésien

dée

L'école agricole de Ressins a été fondée en 1920 par l'évêque de Lyon, le cardinal Morin, qui a décidé d'ouvrir en même temps l'école technique de la Mache à Lyon et l'école agricole de Pressins à Saint-Genis-Laval. Au début, elle était destinée à éduquer les orphelins de la guerre de 1914-1918. Les Salésiens sont arrivés en 1936. Leur nom vient du saint italien Jean-Baptiste de la Salle dont s'inspirait le pédagogue Don Bosco.

Le projet éducatif des salésiens de Don Bosco est enraciné dans l'Évangile : « *Être doux et humble de cœur* ». Le grand principe de don Bosco : « **Sans affection, pas de confiance ; sans confiance, pas d'éducation.** »

Sur la ferme, les jeunes ont des responsabilités donc ils apprennent à devenir responsables. Les adultes leur confient des outils, une tâche à réaliser. C'est une ambiance familiale, ils sont respectés, ils peuvent rigoler, faire du sport, ils animent la maison, en particulier le foyer.

L'attention aux autres, l'entraide, l'échange de savoirs sont importants. Les anciens sont responsables d'équipes et montrent le travail de la ferme aux plus jeunes. Les professeurs travaillent également sur la ferme avec les jeunes et sont proches d'eux. Les jeunes viennent à tour de rôle travailler dans la ferme, y compris les week-ends et pendant les vacances.

Toute maison salésienne accueille, évangélise, prépare à la vie, développe la fraternité, c'est inscrit dans leur « constitution ». La tutelle des établissements salésiens est assurée par un groupe de directeurs d'établissements. Le plus connu des éducateurs salésiens actuels est Jean-Marie Petit-Clerc.

Les frères salésiens sont 15 000 dans le monde et les sœurs salésiennes 15 000 également, dans 139 pays, principalement en Afrique, en Amérique latine et en Asie. Le noviciat international est en Italie.

Le frère Christophe a terminé par cette formule : « **La joie est là quand on est bien avec soi-même, avec les autres, avec Dieu.** » Une belle rencontre !

Yves Junet



FICHE TECHNIQUE DE LA JOURNÉE

ALLER VERS DIEU



QUAND ?

Vendredi 30 juillet



ANIMATEURS-TRICES

Dominique De Vivies et Marie-Pierre Monachon Martin

OUTILS UTILISÉS

Les silhouettes



VISITES ASSOCIÉES

Le béguinage
Eco-hameau La Bénisson Dieu

La dimension d'« aller vers Dieu » : c'est une double dimension, nous allons vers Dieu, mais Dieu vient à nous également. Dans « l'aller vers » nous avons évoqué la dimension d'aller à la rencontre des personnes qui ne sont pas encore aujourd'hui dans le mouvement. Comment les accueillir dans toute leurs dimensions, dans leur cheminement de foi, dans leurs spiritualités ?

En petits groupes de 7 personnes environ, les participants ont échangé autour de deux questions :

- Et moi, où j'en suis dans ma carte de relation avec Dieu ? Quelle porte d'entrée, quel cheminement ?
- Réagir sur « Qui que tu sois, il est bon que tu existes. » (L'aller vers Dieu de chacun, change le rapport aux autres)

C'est dans la chapelle du lycée que nous avons partagé les activités de ces deux dernières matinées, et célébré ensemble avant de repartir vers nos différents horizons. Les enfants, qui ont vécu le thème à leur façon sur la semaine, ont partagé leurs contributions lors de la célébration.





L'éco hameau de la Bénisson Dieu

En 2015, l'année de Laudato Si, 3 couples se sont installés dans deux maisons du diocèse de Lyon en échange de leur rénovation écologique. Le 3^e couple a acheté la sienne. Cela partait de la volonté d'arrêter le mode de vie industriel et urbain et de s'installer à la campagne pour vivre l'écologie intégrale.

En 2019, 6 familles se sont jointes aux premières, dont un couple de viticulteurs. Depuis, 2 familles sur les 9 sont reparties. L'éco hameau attire de nombreuses personnes. Pour tester la solidité du projet de le rejoindre, les candidats doivent faire un séjour en hiver et rédiger une lettre de motivation. Le « conseil de village » prend la décision de les accepter ou non.

L'éco hameau a le statut d'association, il a une charte. Tous les samedis, les membres se retrouvent pour un chantier qui est permanent pendant les vacances. Ils participent chaque jour à une prière commune : les laudes à 7h en semaine et les vêpres à 17h le dimanche, en chant grégorien.

Les enfants sont scolarisés en école Montessori hors contrat, sauf ceux de Gautier Besse qui nous reçoit et qui a fait le choix de mettre les siens à l'école communale publique.

Les projets à venir sont la création d'une épicerie solidaire, l'organisation d'une fête médiévale, la construction d'une cuve de récupération de l'eau, un chantier participatif pour construire une dalle à la chaux.

Gautier est conscient des difficultés du projet : le risque de se retrouver « dans un bocal », le fait que la plupart ont des profils « intellos » et qu'ils doivent apprendre le travail manuel, l'accueil un peu réservé du village qui craint que ce soit une secte...

Gautier enseigne le français. Il est également directeur adjoint de la revue « Limite » sur l'écologie intégrale. Il nous est apparu humble et ouvert.

Yves Junet



ŒUVRER POUR UN MONDE PLUS FRATERNEL

A chaque VF, je suis bluffée de constater combien la formation arrive à se renouveler... Réfléchir bien sûr mais le faire avec des moyens pédagogiques toujours nouveaux, chapeau !

Le cru VF 2021 nous avait invités sous le signe de la **fraternité** qui fut décliné en trois temps :

Aller vers soi pour découvrir notre intériorité, ce qui m'anime au plus profond de moi, ce qui me ressource. La carte de relations fut un bon moyen d'explorer mon identité propre. Quelles relations sont importantes pour moi ? Sont-elles comme le lion qui rugit ou comme la tendresse du petit poussin ?

Aller vers les autres : Comment vais-je ouvrir mon nid pour les re-

joindre ? Comment vais-je dépasser nos différences ? Mes peurs ? Un café citoyen nous a permis d'échanger sur ce que le CMR nous propose pour rejoindre les autres.

Aller vers Dieu car Jésus nous appelle à contempler Dieu dans les autres. « Qui que tu sois, il est bon que tu existes ! » Pas si simple à vivre quand l'autre nous paraît si étranger.

Au long de la semaine, nous avons mis la fraternité en action entre nous mais aussi en allant voir autour de nous.

Des coups de cœurs à vous partager :

- Deux jeunes femmes dynamiques nous ont partagé leur vécu sur leur exploitation avec leurs 16 chèvres et la confection du pain, dans un souci de travailler en proximité, à taille humaine et sans emprunts. Des prophètes pour notre monde.
- Des femmes (encore !) qui vivent en petite communauté de béguinage dans la simplicité, dans un souci de vérité avec elles-mêmes, à la recherche du Christ.
- Un ESAT (Etablissement et service d'aide



par le travail) qui emploie des personnes en situation d'handicap pour du marquage de la production à la transformation pour arriver à la vente. Un lieu qui donne du sens au travail de per-

sonnes fragiles.

Sans faire de bruit, toutes ces personnes œuvrent pour un monde plus fraternel !

Un grand MERCI à toute l'équipe de formation et à ceux qui ont œuvré pour l'organisation de cette belle semaine qui nous permet de repartir vers le monde, transformés et plus riches de nos échanges !

Elisabeth
Participante

TEMPOIGNAGE



QUOI DE NEUF ENTRE NOUS ?

I l y a maintenant un an, nous vous avons présenté l'organisation que nous souhaitons mettre en place pour nous permettre (vous et nous) d'être plus en lien.

L'année fut quelque peu différente de nos attentes mais nous avons néanmoins réussi quelques rencontres en visio et même « en présentiel » !!! Le séminaire par exemple, (chargé de définir les directions prises par le nouveau CA) était en « présentiel » et surtout en région. Le Haut-Rhin nous a en effet superbement accueilli et partagé des tranches de vie et des expériences qui sont venues enrichir nos réflexions.

D'autre part, plusieurs d'entre nous (CA, ENAD, EN) sont venus vous rencontrer dans vos fédérations ou en région. Le lien qui nous unit est bien réel. Mais comme dans toute union il nécessite d'être entretenu. Vous tous, membre d'une équipe, d'une fédération vous êtes un élément du CMR, une composante. Et ce qui nous unit, cette « logique établie entre [nos données] »* c'est aussi le lien qui existe entre nous.

Forts de ce début et de la richesse que cela nous apporte mutuellement, mais aussi forts d'une nouvelle Equipe Nationale d'Aumônerie Diversifiée (ENAD) au complet, nous allons ajouter à nos binômes (CA, EN) un membre de l'ENAD.

Ainsi ce n'est pas 2 mais 3 référents que vous aurez dorénavant. Ce travail en trio permet aussi de multiplier les visions, les apports, les approches, ... pour être encore plus en lien et nous permettre de pouvoir vous apporter plus.

Le lien est essentiel entre nous. Il est une véritable richesse partagée. Par notre connaissance « commune » du CMR au niveau du territoire, nous

pouvons être, pour nous tous, une source de proposition, d'inspiration, mais aussi parfois d'aide et de soutien. Et par nos réalités de terrain partagées, nous sommes tous une source de réflexion, d'inspiration aussi pour créer, proposer, travailler ensemble tel ou tel sujet ; porter telle ou telle préoccupation ou parole plus loin ... Être ensemble la représentation de l'adage « l'union fait la force » ou encore « ensemble, on va plus loin ».

Le CMR, c'est d'abord et avant tout des équipes qui se retrouvent pour partager, et relire leur vie et expériences à la lumière de l'évangile. Mais ces équipes appartiennent à un mouvement d'éducation populaire et d'action catholique spécialisée. Nos actions

individuelles peuvent et finalement doivent avoir une reconnaissance pour être encore plus bénéfiques à tous. Certes lorsque nous agissons nous répondons à un appel intérieur qui nous pousse vers telle ou telle action, et nous ne le faisons pas forcément pour être vus et

reconnus. C'est une erreur. En effet nous devons montrer à chacun ce que nous sommes et qui nous sommes. Montrer en quoi le CMR apporte sa part de réflexions et d'actions dans et pour la société d'aujourd'hui. Mettre en lumière nos actions collectivement permet aussi de s'améliorer. Car faire un bilan pour le partager à d'autres nous aide individuellement et collectivement.

Être en lien est ainsi un geste qui nous permet de faire grandir nos actions et par là le CMR et sa reconnaissance.

Au niveau de l'animation réseau, nous avons plusieurs projets qui trottent dans nos têtes. La mise en place d'une « boîte à outils » via un intranet (accessible depuis le site du CMR national « chrétiens





-ruraux ») suit son cours et avance. D'autres idées sont déjà en gestation. Parmi elles en lien notamment avec l'ENAD un travail pour et avec les accompagnateurs fédéraux pour leur permettre d'être plus en lien et pourquoi pas, soyons ambitieux, en réseau. Notre intelligence collective est une force. Mettons la en action !

(*définition du mot 'lien' selon le dictionnaire Hachette 2013)

Laurence Gauthier

Chargée de l'animation du réseau

Petit glossaire des acronymes



CA : Conseil d'Administration. Actuellement au niveau de CMR national il est composé de 14 administrateurs issus des fédérations départementales. Ils sont élus lors de l'Assemblée Générale annuelle pour 3 ans, renouvelable 3 fois 1an. [Le Conseil d'administration - Chrétiens Ruraux \(chretiens-ruraux.fr\)](http://LeConseildadministration-ChrétiensRuraux.chretiens-ruraux.fr)

EN : Equipe Nationale. Elle est composée de 4 permanents nationaux (chargés de missions) et d'une personne chargée de l'administratif (secrétariat, comptabilité) [L'équipe nationale - Chrétiens Ruraux \(chretiens-ruraux.fr\)](http://L'équipe nationale - Chrétiens Ruraux (chretiens-ruraux.fr))

ENAD : Equipe Nationale d'Aumônerie Diversifiée a pour mission d'assurer le lien avec l'Église et est chargée de l'accompagnement au sein du mouvement. 4 personnes la composent actuellement une religieuse, un diacre, un prêtre et un laïc ont accepté cette mission. [L'Équipe nationale d'aumônerie diversifiée \(ENAD\) - Chrétiens Ruraux \(chretiens-ruraux.fr\)](http://L'Équipe nationale d'aumônerie diversifiée (ENAD) - Chrétiens Ruraux (chretiens-ruraux.fr))

DRC : Démarche de Réflexion Chrétienne [Notre démarche spirituelle - Chrétiens Ruraux \(chretiens-ruraux.fr\)](http://Notre démarche spirituelle - Chrétiens Ruraux (chretiens-ruraux.fr))

APF : animateur Permanent Fédéral. Actuellement 15 permanents travaillent au sein des fédérations départementales

Une organisation en trinôme pour un suivi plus efficace avec un membre de l'équipe nationale, un membre du CA et un membre de l'ENAD





L'ORGANISATION DU SUIVI DES FÉDÉRATIONS PAR LE NATIONAL



MUTUALISER



ACCOMPAGNER



INFORMER



ÊTRE EN VEILLE



UNE BOITE A OUTIL POUR NOTRE MOUVEMENT

Faire mouvement, n'est pas toujours chose facile en fonction des réalités de terrain. Ainsi certaines fédérations semblent privilégiées avec de nombreuses équipes, des membres actifs et mobilisés, et graal suprême un.e permanent.e salarié.e.

Certes, cela peut faciliter les choses, mais cela ne fait pas tout !!!

Aussi l'animation réseau et le réseau des APF se sont mobilisés pour qu'une boîte à outils CMR puisse voir le jour.

Elle rassemble des documents variés, émanant des fédérations et du national. Elle a pour but, que chacun (membre d'équipe fédérale) puisse venir chercher un document, un outil inspirant ou tout simple-

ment répondant au besoin de la fédération.

C'est donc une bibliothèque que nous vous proposons, elle est le fruit de votre travail, de vos propositions, de vos réflexions, ... Elle a également vocation à être alimentée régulièrement par vos nouveaux apports. Donc n'hésitez pas à partager vos documents pour que nous puissions les intégrer dans cette collecte.

Pour une plus grande simplicité, cette bibliothèque se trouve intégrée au site internet du CMR national, Chrétiens Ruraux (chretiens-ruraux.fr) via un onglet « espace membres CMR » accessible grâce à un identifiant et un mot de passe.

Vous pourrez à loisirs venir piocher dans les données présentes. Bonne pioche

The image displays two screenshots of the CMR website. The top screenshot shows the main navigation menu with the following items: DÉCOUVRIR LE CHR, VIE D'ÉQUIPE, AGIR AVEC NOUS, ACTU, CONTACT, FAIRE UN DON, and ESPACE MEMBRES CHR. A blue arrow points from a box labeled '1' to the 'ESPACE MEMBRES CHR' link. Below the menu is a banner with the text 'Porter la clameur du rural dans l'Espérance' and four categories: AGRICULTURE, ALIMENTATION ET SANTÉ; FAMILLES SOCIALES ET SOLIDARITÉS DE PROXIMITÉ; PRATIQUES DÉMOCRATIQUES ET CITOYENNETÉ; and LES FAMILLES AU CŒUR DE NOTRE QUOTIDIEN. The bottom screenshot shows the 'Espace membres CMR' page with a search bar and a 'Connexion' button. A blue arrow points from a box labeled '2' to the 'Connexion' button.



Vie du mouvement

Identifiant : fdcmr
Mot de passe : L7Vtbf7yD4GL



- [Accompagnement](#) (3)
 - [Equipe Aumônerie Diversifiée \(EAD\)](#) (2)
- [Administratif](#) (8)
 - [Agrément éducatif](#) (1)
 - [Assurance](#) (1)
 - [Organisation du CMR](#) (3)
 - [Rapports d'activité CMR national, financier, moral](#) (1)
 - [Statuts](#) (1)



Démarche élections

PORTONS HAUT ET FORT LES PREOCCUPATIONS DES TERRITOIRES RURAUX

L'année 2022 s'annonce riche pour la démocratie. En pleine crise sanitaire, énergétique et surtout climatique et environnementale, la campagne électorale pour les présidentielles comme pour les législatives, s'annonce inédite tant les enjeux que devront relever le nouveau chef du gouvernement seront grands.

Nous traversons une période particulière et sommes très certainement à un tournant majeur où des grandes décisions doivent être prises, notamment d'un point de vue environnemental, si nous voulons assurer un avenir aux générations futures.

Le CMR en tant que mouvement d'action catholique se doit de prendre part aux débats. Ruraux et Chrétiens, ancrés dans la réalité des territoires, observateurs du monde rural, vous avez des choses à dire et à faire remonter à ceux qui nous gouvernent.

C'est pourquoi nous vous proposons une démarche d'interpellation des candidats qui débute par une consultation des équipes sur les thèmes majeurs qu'elles souhaiteraient voir s'emparer par les candidats. (démarche complète dans le document ci-joint)

De plus nous proposerons tout au fil de l'année des outils et articles qui permettront aux équipes de travailler sur ces élections.

C'est parti, prochain RDV novembre avec un premier questionnaire pour les équipes. Nous comptons sur vous pour mobiliser et diffuser l'information !

L'équipe nationale et le CA nationale



PROJET D'INTERPELLATION DES CANDIDATS À LA PRESIDENTIELLE ET REFLEXION AUTOUR DES ÉLECTIONS



NOVEMBRE/JANVIER 2021

Consultation des équipes

Afin de préparer une lettre d'interpellation aux candidats à l'élection présidentielle 2022, l'ensemble des équipes du CMR sera consulté sur leurs revendications et priorités. Cette consultation se fera via un formulaire en ligne que les équipes devront remplir avant la fin du mois de janvier. Ce questionnaire sera transmis aux fédérations début novembre.

FÉVRIER 2022

Proposition d'une grille de lecture des programmes des candidats à paraître dans le Faire Mouvement de Février 2022

Nous vous proposerons une aide à la lecture des programmes des candidats, es aux élections présidentielles. Grâce à cette « grille de lecture » vous pourrez vous assurer que les programmes électoraux prennent en compte les préoccupations majeures des ruraux.



FÉVRIER 2022

Proposition d'une DRC sur l'enjeu du processus électoral ainsi que différents outils à paraître dans le Faire mouvement

Abstention, montée des extrêmes...autant de sujets qui feront débats au sein des foyers!



COURANT FEVRIER 2022

Rédaction de la lettre d'interpellation

Un petit groupe de personnes composé des membres du CA, rédigera cette lettre à partir des remontées des équipes.



28 MARS 2022

Envoi de la lettre aux différents candidats

La date n'est pas choisie au hasard puisqu'il s'agit de la date officielle du début de la campagne électorale



AVRIL 2022

En route vers les législatives

Une trame sera envoyée aux FD afin d'interpeller leurs candidats



PACTE CIVIQUE

DIX ANS DU PACTE CIVIQUE



Vendredi 24 septembre, le CMR était auprès de son partenaire « le Pacte civique » au Colloque organisé pour son dixième anniversaire.

Le sujet proposé à cette occasion « construire la société post-covid » avait pour vocation de débattre et réfléchir face aux trois crises que nous rencontrons : sociale, environnementale, et démocratique.

En tant que communauté d'influence, le pacte civique se veut d'avoir pour objectif la recherche d'une meilleure qualité de la vie démocratique. Or, comme nous l'a rappelé Jean-Baptiste de Foucauld, l'un de ses fondateurs, « face à une crise globale, agir autrement pour reconstruire la société » est nécessaire.

Ainsi les invités à la table ronde du matin* ont échangé sur le « Pacte du pouvoir de vivre » et notamment les éventuels modèles de changement nécessaires pour une démocratie renouvelée. Les échanges ont principalement porté sur les fragilités sociales mais aussi politiques, en mettant notamment en exergue ce que certains ont qualifié de « crise de la république » avec la disparition des partis politiques « forts » dans le paysage français. Le fait aussi d'avoir une fracture sociale notamment due aux décisions prises par des instances décisionnelles « hors sol » par rapport aux réalités de terrain.

Tout ceci entraînant une méfiance voire une défiance vis-à-vis de la démocratie.

Ainsi donner la capacité à agir aux personnes peut permettre la relance. Hugues Sibille invitant quant à lui, l'éducation populaire à reprendre de l'ampleur.

Un appel que nous ne manquerons pas de mettre en pratique.

L'après-midi était consacré à la présentation des réalisations du Pacte Civique (cf liens ci-dessous) dont le livre « Le choix des sobriétés » que nous vous avons déjà présenté dans ces pages.

[Baromètre de la fraternité 2021 | Pacte civique - Penser, agir, vivre autrement en démocratie.](#)

[Sondage Sobriété, réalisé par Viavoice pour le Pacte civique en partenariat avec la fondation du Crédit Coopératif – | Pacte civique - Penser, agir, vivre autrement en démocratie.](#)

[Livre Sobriété | Pacte civique - Penser, agir, vivre autrement en démocratie.](#)

*Laurent Berger, Karima Delli, Louis Gallois, Claire Hédon, Maxime de Rostolan et Hugues Sibille

Laurence Gauthier

Chargée de l'animation du réseau



GRUPE D'INTERVIEWS MUTUELLES

Objectif	Favoriser la prise de parole et lancer une dynamique de réflexion
Matériel	Post-it
Durée	30 mn
Nombre d'animateurs	1 personne chargée du cadre et 1 personne de la prise de note
Nombre de participants	10 > 40 personnes
Déroulement	<p>L'outil de groupe d'interviews mutuelles permet de favoriser l'expression du plus grand nombre sur un sujet précis, ainsi que de lancer le groupe dans une dynamique de réflexion et de retour d'expériences.</p> <p>L'animateur demande aux participants de former de petits groupes de 3-4 personnes, en annonçant le sujet qui va être abordé lors de cet exercice. Dans chaque groupe 2 des participants interrogent la troisième personne sur le sujet défini (pendant 5-10 minutes), puis les rôles tournent afin de permettre à chaque participant d'être interrogé. L'un des interrogateurs peut prendre des notes pour restituer les idées émergées.</p> <p>Le sujet abordé doit permettre à chaque personne de se présenter ou bien de détailler une expérience, un vécu autour d'une thématique bien précise.</p> <p>Suite à ces interviews mutuelles, l'animateur peut inviter les participants à venir écrire les points principaux sur un mur d'expression afin de restituer les différents échanges.</p>





CES INCROYABLES CROYANTS

LE COUP DE CŒUR DU CMR BÉARN



Dans Le roman inachevé du bœuf de la crèche (Médiaspaul), Jan de Bartaloumè (alias Jean Casanave) avait demandé au

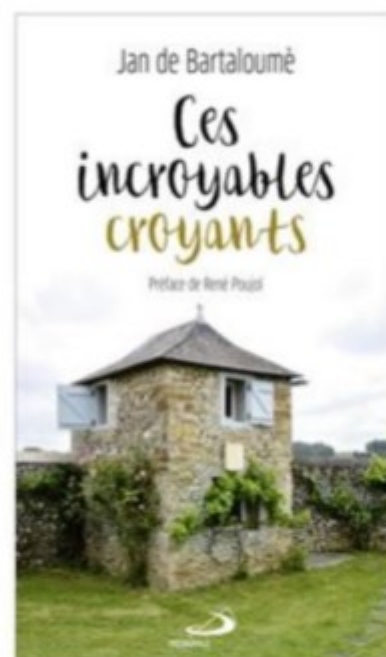
âne de jeter un regard sur l'histoire du Christianisme pour mieux en connaître les racines et en comprendre l'actualité.

Ces deux braves bêtes ont soufflé à l'éditeur de ce roman l'idée de remettre l'auteur à la tâche pour qu'il s'attèle à la question qui hante bien des consciences chrétiennes : « Pourquoi une Église si fortement et massivement implantée dans la culture française et européenne depuis des siècles s'est-elle si rapidement effritée au cours des trois dernières générations ? »

Tout a été dit sur l'origine de cette mésalliance entre le Dieu des chrétiens et les cultures contemporaines depuis la sécularisation amorcée au siècle des lumières jusqu'aux scandales récents, en passant par une mauvaise interprétation du Concile Vatican II. En général, les analyses se focalisent sur les croyants qui ont abandonné la « pratique » religieuse. Et si, osons le dire, cette crise profonde était provoquée par Dieu lui-même ? Un Dieu qui ne consent jamais à être réduit à une image ou un aspect de son mystère ! Un Dieu qui s'évade de toutes les définitions, qui nous oblige à le chercher toujours au-delà de nos représentations inaptées à saisir l'au-delà-de-tout et à balbutier l'Indicible ?

Ce livre se garde bien de répondre à la question posée par l'éditeur en proposant un plan Marshall de l'Église, ce serait là encore prétendre indiquer à l'Esprit de Dieu un itinéraire imposé à sa manifestation. Il se contente de déblayer les routes encombrées par nos idoles pour que les baptisés, retrouvant leur vocation intégrale et indispensable, ouvrent les chemins d'une Église régénérée.

Jean Casanave est un prêtre béarnais. Il a été aumônier de jeunes scolaires, d'université, curé de paroisse et pendant trente ans responsable de la formation permanente des chrétiens. Il partage ses « ruminations » dans jeancasanave.blogspot.com. Parmi ses publications : Renouer avec la terre, 1997 ; Le ciel est rouge, il fera beau, 2004 ; Éclats de vie, 2007 ; L'un de vous, prêtre d'une fin de siècle, 2018 ; Le roman inachevé du bœuf de la crèche, 2020.





Les fédérations à l'initiative

CMR LILLE-ARRAS-CAMBRAI

« LE BONHEUR EST DANS L'ASSIETTE : SEMEZ, SAVOUREZ...SANTÉ EN FÊTE »

Souvenez-vous. : 2015, les Fédérations de Cambrai, de Lille et d'Arras accueillait le congrès national du CMR. Des dizaines de bénévoles avaient contribué à rendre ce temps festif mais aussi fort en rencontres. 2020 : les fédérations Loire Nord, Loire Sud, la Fédération du Rhône et le conseil d'administration du CMR national s'apprêtaient à recevoir à Tarare des centaines de personnes. Et puis le COVID est passé par là. Le CA national a pris, à contre cœur, la décision d'annuler le congrès sans report. Mais que faire de tout le travail de préparation des ateliers ?

Il a été alors proposé aux Fédérations de faire "congrès autrement" autour des 4 thématiques qui avaient été prévues :

- Agriculture, alimentation et santé
- La famille au cœur de notre quotidien
- Pratiques démocratiques et citoyenneté
- Fragilités sociales et démocratie de proximité

C'est ainsi que nos trois Fédérations vous proposent de "goûter au bonheur qui est dans l'assiette" lors de cette journée !

Avant de mettre quelque chose dans notre assiette, il s'en passe des choses. Cela suscite également beaucoup d'interrogations ? Qui produit nos aliments ? Est-ce que c'est bon pour notre santé, pour la planète ? Qui en profite vraiment ? N'y a-t-il pas moyen de faire autrement ? Où s'informer ? Toutes ces questions, nous nous les sommes déjà posées personnellement, en famille, dans nos équipes et associations... Nous avons peut-être essayé de changer nos modes de consommation. Nous avons compris que ce qui touche l'alimentation, l'agriculture devient un enjeu fondamental pour l'humanité en-

tière et que cela nous concerne en tant qu'individu, en tant que citoyen, en tant que chrétien, en tant qu'habitant de cette terre.

Nous avons la conviction que cela peut être un chemin vers plus de bonheur, mais que cela ne peut pas se faire sans nous. Voici pourquoi nous avons fait ce choix comme thème de notre journée.

Nous vous souhaitons une bonne dégustation !

LE BONHEUR EST DANS L'ASSIETTE
Semez, savourez, santé... en fête

Samedi 23 octobre 2021
à partir de 9h30
Au collège Louez Dieu à Anzin St Aubin
près d'Arras

Au programme :

Matin : conférence débat :
« Tout est lié : production, alimentation et territoires »

Midi : repas tiré du sac pour le midi. Buvette sur place

Après-midi : ateliers (sur inscription)

18h30 : spectacle "Au commencement, le Vert était dans la pomme"

20h30 : bal folk - Restauration possible sur place

Tarifs : **JOURNÉE INTERGENERATIONNELLE**

Journée entière : 20 €
10 € (pour les jeunes de plus de 13 ans, les étudiants et les chômeurs)

A la carte : Conférence / ateliers : 5 € - Spectacle: 10 € - Bal folk: 5 €

Contacts :
cmr@cathocambrai.com / cmr.lille@free.fr / cmr.pasdecalais@wanadoo.fr

CMR Gratifier l'Ange le Monde Rural   **Pass sanitaire OBLIGATOIRE**



SYNODE SUR LA SYNODALITE

Initialement prévue en 2022, la XVI^e Assemblée générale ordinaire du Synode des évêques s'ouvre en octobre 2021 sur le thème : "Pour une Église synodale : communion, participation et mission".

L'Église de Dieu est convoquée en Synode : un temps d'écoute, de dialogue et de discernement que l'Église tout entière entend mener au cours des deux prochaines années afin de mieux répondre à sa mission d'annoncer la Bonne Nouvelle de Jésus-Christ au monde entier. C'est un évènement important de l'Église locale et universelle, un évènement qui concerne tous les chrétiens fidèles laïcs, clercs et personnes consacrées.

Septembre 2021 : phase préparatoire

Publication du document préparatoire et du [Vademecum](#)

Octobre 2021 à avril 2022 : phase diocésaine

Samedi 9 et dimanche 10 octobre : Célébration d'ouverture du synode à Rome et dans les diocèses

Avril 2022 : synthèse de la phase diocésaine

Septembre 2022 : Instrumentum Laboris 1

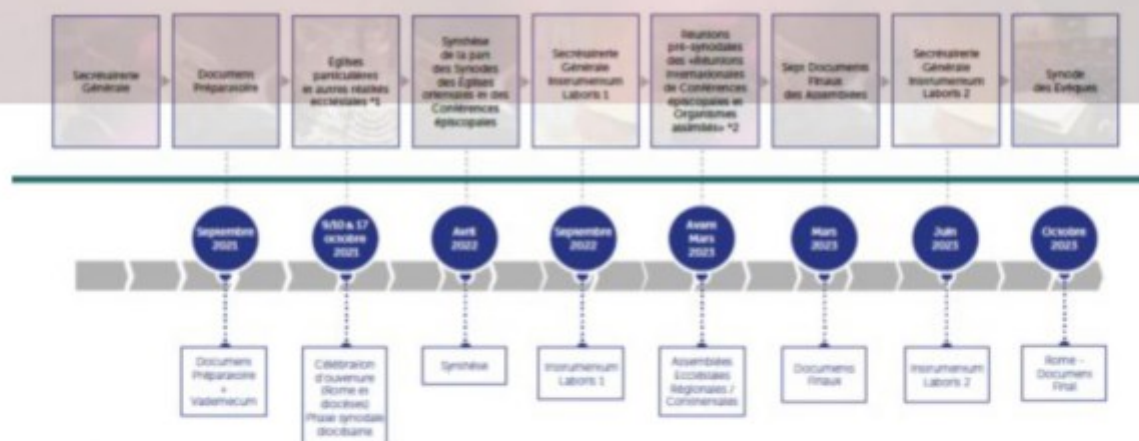
De septembre 2022 à mars 2023 : phases régionales et continentales

Mars 2023 : publication des documents finaux

Juin 2023 : Instrumentum Laboris 2

Octobre 2023 : phase finale

octobre 2023 : publication du document final



¹⁾ Diocèses, Vie consacrée (SAC-CSS, UNION et FÉDÉRATION), Associations de fidèles, Instituts supérieurs d'éducation

²⁾ Afrique (CEA), Océanie (PCCO), Asie (PASC), Moyen-Orient (PCCO), Europe (CCO), Amérique latine (ECLA), Amérique du Nord (SACC-N/CCO)

MONSIEUR LE PRÉSIDENT DE LA RÉPUBLIQUE

Lettre d'interpellation

Dans le cadre de notre partenariat actif à la Plateforme Pour Une Autre, le CMR est co-signataire d'une lettre d'interpellation à l'attention du Président de la République concernant le Plan Stratégique National.

Objet : Demande de réorientation forte du Plan Stratégique National afin que les aides de l'éco-régime soutiennent les pratiques agricoles en proportion des bénéfices réels pour l'environnement.

Monsieur le Président de la République française,

Vendredi dernier, à l'occasion du Congrès mondial de la nature de l'UICN, vous vous êtes engagé à porter une initiative de sortie accélérée des pesticides dans le cadre de la Présidence française du Conseil de l'Union européenne. Cet engagement est nouveau et ne pourra être ambitieux qu'à la condition d'être traduit par des actions extrêmement concrètes dans les prochaines semaines.

Si l'annonce d'une sortie complète est inédite, elle s'ajoute à une série d'engagements à réduire drastiquement l'utilisation des pesticides, pris par tous les gouvernements depuis 2008 et le Grenelle de l'environnement. Or, malgré quelques infléchissements de courbes, la France a systématiquement échoué à atteindre ses objectifs et la dynamique d'usage reste élevée : +13 % entre les périodes 2009-2011 et 2017-2019. Au-delà de l'engagement, il est donc indispensable d'identifier les causes des échecs précédents et de ne pas les reproduire.

Cet écart entre les objectifs fixés et les résultats atteints provient d'incohérences de nos politiques publiques actuelles et de l'échec des choix réalisés dans les précédentes PAC. Le diagnostic PSN du gouvernement reconnaît que les aides de la PAC ont accompagné l'intensification des modes de production agricole et ses impacts négatifs sur la biodiversité. Si les objectifs existent, l'argent public n'est toujours pas fléché vers l'atteinte de ceux-ci. En France, malgré 23,2 milliards d'euros d'argent public versés annuellement aux acteurs agricoles et de l'alimentation, moins de 1% ont un impact avéré sur la réduction de l'emploi des pesticides. Tant que l'essentiel des financements publics participera à maintenir le système en place, nous ne pourrons pas respecter nos engagements.

De même, le bilan politique des 5 dernières années concernant la biodiversité et notamment les effets des pesticides sur celle-ci nous préoccupe grandement. En effet, le double rétropédalage sur le glyphosate et les néonicotinoïdes sont des reculs inacceptables dans un contexte d'effondrement sans précédent de la biodiversité sur les 30 dernières années. Près de 80 % de la biomasse des insectes volants a disparu en Europe en moins de 30 ans. En France, un tiers de la population d'oiseaux a disparu des zones rurales au cours des 15 dernières années. Et les pesticides ont une responsabilité majeure dans ce déclin, comme l'a rappelé l'IPBES dans son rapport de 2019. A quelques mois de la fin de votre mandat, nous regrettons que la France ne respecte pas ses objectifs de réduction d'utilisation des pesticides fixés dans le plan Ecophyto, tout comme elle n'atteint pas ses objectifs en matière de surfaces agricoles cultivées en agriculture biologique (le ministre a reconnu que l'objectif de 15 % de la surface agricole utilisée en bio ne serait pas atteint en 2022).

Ces faits doivent nous faire réagir. En plein Congrès pour la nature, l'heure est aux actes, à la transformation des politiques publiques. Pour le secteur agricole, une politique publique est plus structurante que toutes les autres :



c'est la Politique Agricole Commune, qui représente 9 milliards d'euros par an en France, soit 47 % des financements publics aux acteurs agricoles et de l'alimentation. Accoler de nouveaux outils tels que le plan d'investissement France 2030 ne changera pas la donne si la PAC n'est pas transformée en profondeur. Actuellement, en France, moins de 2 % des financements de la PAC ont un impact avéré sur la réduction de l'emploi des pesticides. Ces financements sont constitués essentiellement des aides à l'agriculture biologique et de certaines mesures agroenvironnementales et climatiques. Dans son rapport « Biodiversité des terres agricoles » (2020), la Cour des Comptes européenne conclut que les mesures des précédentes PAC n'ont pas permis d'enrayer le déclin de la biodiversité. Il nous faut donc éviter de reproduire les erreurs du passé.

Or la nouvelle PAC et sa déclinaison française échouent à mettre en cohérence les objectifs et les moyens. Ce qui est actuellement proposé est essentiellement un statu quo, donc la répétition des erreurs faites dans les précédentes PAC. En effet, les arbitrages finaux sur la déclinaison française de la Politique Agricole Commune qui ont été présentés en juillet ne reconnaissent et ne rémunèrent pas les systèmes qui rendent des services d'intérêt général à la société et encore moins en proportion de leur performance. Par exemple, le niveau d'aide environnementale prévu est le même que l'on soit en agriculture biologique ou en haute valeur environnementale (HVE, certification qui autorise l'utilisation des pesticides de synthèse et dont l'évaluation par l'OFB a conclu qu'elle ne présentait aucun bénéfice environnemental dans la plupart des cas). Par ailleurs, le ministre défend sa volonté d'avoir un éco-régime accessible à tous alors que c'est précisément la cause identifiée comme responsable de l'échec de la précédente politique de verdissement. En effet, les bilans réalisés par les Cours des comptes française et européenne ont conclu que "les critères fixés étant remplis par la quasi-totalité des exploitants, les effets des politiques de verdissement ont été limités sinon nuls".

Nous rappelons également que le Conseil d'Etat a demandé à l'Etat de prendre des mesures supplémentaires d'ici au 31 mars 2022 pour réduire les émissions de gaz à effet de serre de 40% d'ici 2030. Le Plan Stratégique National doit faire partie des politiques publiques à revoir compte-tenu de son influence pour le climat.

Nous vous demandons donc solennellement, Monsieur le Président, d'appliquer dès maintenant l'engagement annoncé au Congrès en réorientant fortement le Plan Stratégique National de la PAC afin de s'assurer que les aides qu'il prévoit et notamment celles l'éco-régime rémunèrent les pratiques agricoles en proportion des bénéfices réels pour l'environnement. Dans l'attente de votre retour, nous vous prions d'agréer, Monsieur le Président, l'expression de nos salutations distinguées.

LISTE DES STRUCTURES SIGNATAIRES : Agir pour l'environnement, Agronomes et vétérinaires sans frontières, Bioconsommateurs, Chrétiens dans le Monde Rural, Commerce Equitable France, Conservatoires d'espaces naturels, Eau et rivières de Bretagne, FADEAR, Fédération Nationale d'Agriculture Biologique, Fondation Nicolas Hulot pour la Nature et l'Homme, France Nature Environnement, Générations Futures, Greenpeace France, Humanité et Biodiversité, ISF, Agrista Justice Pesticides, Les Ami.e.s de la Confédération Paysanne, Les Amis de la Terre France, Pollinis, Réseau Civam, Réseau Environnement Santé, Slow Food France, SOL, Terre de liens, Terre et Humanisme UNAF, WECF France, WWF France, WWOOF



Grand dossier LA CROIX : "Les identités, en parler sans se fâcher"

S'il est un sujet passionnel, c'est bien celui de l'identité. Nous en avons tous une et même plusieurs- : famille, origines géographiques, religion, profession, sexe... Comment les réconcilier entre elles et avec celles des autres ? Où et comment parvenir à les expliciter sans se fâcher ?

Pendant trois semaines, La Croix a décidé de relever le défi : évoquer de façon lucide et constructive ce qui sera sans doute l'un des sujets majeurs de la campagne électorale.

À l'issue de ce dossier, vous pourrez assister à une conférence en ligne sur ce thème, animée par la rédaction de La -Croix, début décembre (sur inscription).

Profitez de cette occasion pour découvrir ou faire découvrir La Croix grâce à cette offre découverte :

[Grand dossier LA CROIX : "Les identités, en parler sans se fâcher" \(librairie-bayard.com\)](https://www.librairie-bayard.com)

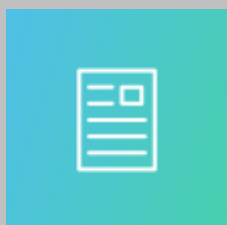




Nous sommes à la recherche de bénévoles pour étoffer le groupe thématique démocratie en vue d'une future action/interpellation pour les présidentielles 2022



Quand vous envoyez un chèque au CMR national n'oubliez pas de mettre la référence au dos du chèque



Il est désormais possible de s'abonner à Agir en Rural en ligne via un formulaire disponible sur notre site

[Je découvre la revue Agir en rural - Chrétiens Ruraux](#)



Retrouvez nous sur notre page Facebook

[Chrétiens dans le Monde Rural \(CMR\) | Facebook](#)



Plus d'infos sur notre site

[Chrétiens Ruraux \(chretiens-ruraux.fr\)](http://chretiens-ruraux.fr)

CMR

Chrétiens dans le Monde Rural

EVENEMENTS CMR

Décembre

6

Journée Agriculture et Alimentation

Thème : Elevage et société

A Paris (salle Jussieu) de 10 à 16h

Ouvert à tous mais place limitées

Janvier

11-15

voyage à Rome

Les mouvements d'action Catholique se

rendent à Rome pour rencontrer le dicastères

Mai

7-8

Assemblée Générale

A Villebon-Sur-Yvette



Pour plus d'informations :

www.chretiens-ruraux.fr

Agir en Rural

SEPTEMBRE 2021
5,80 €

n°126

La pertinence de l'action catholique

CMR

Chrétiens dans le Monde Rural